



รายงานผล

การติดตามและประเมินผลแผนพัฒนาท้องถิ่น (พ.ศ. ๒๕๖๑-๒๕๖๕)

ปีงบประมาณ พ.ศ. ๒๕๖๔

และ

การติดตามและประเมินผลแผนพัฒนาท้องถิ่นตามแนวทางการพิจารณา
การติดตามและประเมินผลยุทธศาสตร์และโครงการ เพื่อความสอดคล้อง
แผนพัฒนาท้องถิ่น (พ.ศ.๒๕๖๑-๒๕๖๕) ประจำปีงบประมาณ พ.ศ. ๒๕๖๔
ของเทศบาลตำบลวัดเพลง

โดยคณะกรรมการติดตามและประเมินผลแผนพัฒนาเทศบาลตำบลวัดเพลง

ตำบลวัดเพลง อำเภอวัดเพลง จังหวัดราชบุรี

โทรศัพท์/โทรสาร ๐๓๒-๓๙๙๓๐๐

ด้วยระเบียบกระทรวงมหาดไทย ว่าด้วยการจัดทำแผนพัฒนาขององค์กรปกครองส่วนท้องถิ่น พ.ศ. ๒๕๔๘ หมวด ๖ ข้อ ๒๙ และ ข้อ ๓๐ และที่แก้ไขเพิ่มเติมถึง (ฉบับที่ ๓) พ.ศ. ๒๕๖๑ ได้กำหนดให้มีการดำเนินการติดตามและประเมินผลแผนพัฒนาท้องถิ่นขององค์กรปกครองส่วนท้องถิ่น โดยคณะกรรมการติดตามและประเมินผลแผนพัฒนาท้องถิ่น ซึ่งเทศบาลตำบลวัดเพลง ได้ดำเนินการทบทวนแผนพัฒนาท้องถิ่น (พ.ศ. ๒๕๖๑ - ๒๕๖๕) ตามระเบียบกระทรวงมหาดไทย ว่าด้วยการจัดทำแผนพัฒนาขององค์กรปกครองส่วนท้องถิ่น พ.ศ. ๒๕๔๘ และที่แก้ไขเพิ่มเติมถึง (ฉบับที่ ๓) พ.ศ. ๒๕๖๑ และหนังสือกระทรวงมหาดไทย ด่วนที่สุด ที่ มท ๐๘๑๐.๓/ว ๒๙๓๑ ลงวันที่ ๑๕ พฤษภาคม ๒๕๖๒ เรื่อง ชักซ้อมแนวทางการทบทวนแผนพัฒนาท้องถิ่น (พ.ศ. ๒๕๖๑ - ๒๕๖๕) ขององค์กรปกครองส่วนท้องถิ่น และได้ประกาศใช้ไปเมื่อวันที่ ๑๕ มิถุนายน พ.ศ. ๒๕๖๒ ไปแล้วนั้น

เพราะฉะนั้น เทศบาลตำบลวัดเพลง โดยคณะกรรมการติดตามและประเมินผลแผนพัฒนาท้องถิ่น จะต้องดำเนินการติดตามและประเมินผลแผนพัฒนาท้องถิ่นดังกล่าว ซึ่งประกอบไปด้วย

๑. ดำเนินการติดตามและประเมินผลแผนพัฒนาท้องถิ่น (พ.ศ. ๒๕๖๑-๒๕๖๕) ปีงบประมาณ พ.ศ. ๒๕๖๔ ตามระเบียบกระทรวงมหาดไทย ว่าด้วยการจัดทำแผนพัฒนาขององค์กรปกครองส่วนท้องถิ่น พ.ศ. ๒๕๔๘ หมวด ๖ ข้อ ๒๙ (๒) ดำเนินการติดตามและประเมินผลแผนพัฒนา (๓) รายงานผลและเสนอความเห็นซึ่งได้จากการติดตามและประเมินผลแผนพัฒนาท้องถิ่นต่อผู้บริหารท้องถิ่น เพื่อให้ผู้บริหารท้องถิ่นเสนอต่อสภาท้องถิ่น และคณะกรรมการพัฒนาท้องถิ่น พร้อมทั้งประกาศผลการติดตามและประเมินผลแผนพัฒนาให้ประชาชนในท้องถิ่นทราบในที่เปิดเผยภายในสิบห้าวันนับแต่วันรายงานผลและเสนอความเห็นดังกล่าว และต้องปิดประกาศไว้เป็นระยะเวลาไม่น้อยกว่าสามสิบวันโดยอย่างน้อยปีละหนึ่งครั้งภายในเดือนธันวาคมของทุกปี ซึ่งแก้ไขเพิ่มเติมโดยระเบียบกระทรวงมหาดไทย ว่าด้วยการจัดทำแผนพัฒนาขององค์กรปกครองส่วนท้องถิ่น (ฉบับที่ ๓) พ.ศ. ๒๕๖๑ ข้อ ๑๒

๒. ดำเนินการติดตามและประเมินผลแผนพัฒนาท้องถิ่นตามแนวทางการพิจารณาการติดตามและประเมินผลยุทธศาสตร์และโครงการ เพื่อความสอดคล้องแผนพัฒนาท้องถิ่น (พ.ศ.๒๕๖๑-๒๕๖๕) ประจำปีงบประมาณ พ.ศ. ๒๕๖๔ ตามระเบียบกระทรวงมหาดไทย ว่าด้วยการจัดทำแผนพัฒนาขององค์กรปกครองส่วนท้องถิ่น พ.ศ. ๒๕๔๘ และแก้ไขเพิ่มเติมถึง (ฉบับที่ ๓) พ.ศ. ๒๕๖๑ ประกอบกับหนังสือกระทรวงมหาดไทย ด่วนที่สุด ที่ มท ๐๘๑๐.๓/ว ๒๙๓๑ ลงวันที่ ๑๕ พฤษภาคม ๒๕๖๒ เรื่อง ชักซ้อมแนวทางการทบทวนแผนพัฒนาท้องถิ่น (พ.ศ. ๒๕๖๑ - ๒๕๖๕) ตามสิ่งที่สมด้วย ๔ เป็นแบบที่กำหนดให้คณะกรรมการติดตามและประเมินผลแผนพัฒนาท้องถิ่น ดำเนินการให้คะแนนตามเกณฑ์ที่กำหนดไว้ ซึ่งเป็นส่วนหนึ่งของการติดตามและประเมินผลแผนพัฒนา โดยดำเนินการให้แล้วเสร็จภายในหกสิบวัน นับแต่วันที่ประกาศใช้งบประมาณรายจ่าย

ดังนั้น เพื่อให้การติดตามและประเมินผลแผนถูกต้องตามระเบียบดังกล่าวและมีประสิทธิภาพ คณะกรรมการติดตามและประเมินผลแผนพัฒนาเทศบาลตำบลวัดเพลง จึงได้ดำเนินการติดตามและประเมินผลแผนพัฒนาท้องถิ่น (พ.ศ. ๒๕๖๑ - ๒๕๖๕) ปีงบประมาณ พ.ศ. ๒๕๖๔ และดำเนินการติดตามและประเมินผลแผนพัฒนาท้องถิ่นตามแนวทางการพิจารณาการติดตามและประเมินผลยุทธศาสตร์และโครงการ เพื่อความสอดคล้องแผนพัฒนาท้องถิ่น (พ.ศ.๒๕๖๑-๒๕๖๕) ประจำปีงบประมาณ พ.ศ. ๒๕๖๔ เพื่อรายงานและเสนอความเห็นที่ได้จากการติดตามให้นายกเทศมนตรีตำบลวัดเพลงทราบ คณะกรรมการหวังเป็นว่ารายงานผลการติดตามฉบับนี้จะสามารถเป็นประโยชน์อย่างยิ่งในการพัฒนาเทศบาลตำบลวัดเพลง สามารถแก้ไขปัญหาให้กับประชาชนได้ และประชาชนเกิดความพึงพอใจสูงสุด

โดยคณะกรรมการติดตามและประเมินผล
แผนพัฒนาเทศบาลตำบลวัดเพลง

สารบัญ

เรื่อง	หน้า
ส่วนที่ ๑ บทนำ	๑-๑๕
ส่วนที่ ๒ สภาพทั่วไปและข้อมูลพื้นฐาน	๑๖-๒๕
ส่วนที่ ๓ ยุทธศาสตร์การพัฒนากองครักษ์ปกครองส่วนท้องถิ่น	๒๖-๓๒
ส่วนที่ ๔ สรุปรายงานผลการติดตามและประเมินผลแผนพัฒนา ปิงบประมาณ พ.ศ. ๒๕๖๔	
➤ แบบการกำกับบริหารจัดการทำแผนพัฒนาท้องถิ่น (พ.ศ. ๒๕๖๑ - ๒๕๖๕)	๓๓
➤ สรุปผลรายงานผลการดำเนินงาน ปิงบประมาณ พ.ศ.๒๕๖๔	๓๔

ส่วนที่ ๑

บทนำ

เนื่องด้วยพระราชบัญญัติเทศบาล พ.ศ. ๒๔๙๖ ที่แก้ไขเพิ่มเติมถึง ฉบับที่ ๑๔ พ.ศ. ๒๕๖๒ และพระราชบัญญัติกำหนดแผนและขั้นตอนการกระจายอำนาจให้แก่องค์กรปกครองส่วนท้องถิ่น พ.ศ. ๒๕๔๒ ได้กำหนดให้องค์กรปกครองส่วนท้องถิ่นมีบทบาทและอำนาจหน้าที่ต่างๆ เพื่อประชาชน ทั้งในด้านโครงสร้างพื้นฐาน ด้านงานส่งเสริมคุณภาพชีวิต ด้านการจัดระเบียบชุมชน/สังคม และการรักษาความสงบเรียบร้อย ด้านการวางแผน การส่งเสริมการลงทุนพาณิชย์ยกรรม และการท่องเที่ยว ด้านการบริหารจัดการ การอนุรักษ์ทรัพยากรธรรมชาติและสิ่งแวดล้อม ด้านศิลปวัฒนธรรม จารีตประเพณี และภูมิปัญญาท้องถิ่น แม้ว่าองค์กรปกครองส่วนท้องถิ่นจะมีอำนาจหน้าที่ แต่องค์กรปกครองส่วนท้องถิ่นส่วนใหญ่ยังคงมีทรัพยากรจำกัด ทั้งทรัพยากรบุคคล งบประมาณ และวัสดุอุปกรณ์ เพื่อให้การดำเนินงานขององค์กรเป็นไปอย่างมีประสิทธิภาพ และประสิทธิผลมีความโปร่งใส และเกิดประโยชน์สูงสุดแก่ท้องถิ่นของตน จึงกำหนดให้องค์กรปกครองส่วนท้องถิ่น มีหน้าที่จัดทำแผนพัฒนาท้องถิ่นของตนเอง โดยให้จัดทำตามระเบียบกระทรวงมหาดไทย ว่าด้วยการจัดทำแผนพัฒนาขององค์กรปกครองส่วนท้องถิ่น พ.ศ. ๒๕๔๘ และที่แก้ไขเพิ่มเติมถึง (ฉบับที่ ๓) พ.ศ. ๒๕๖๑ ทั้งนี้ แผนพัฒนาท้องถิ่นจะต้องสอดคล้องกับแผนพัฒนาจังหวัด ยุทธศาสตร์การพัฒนาขององค์กรปกครองส่วนท้องถิ่นในเขตจังหวัด แผนพัฒนาอำเภอ แผนพัฒนาตำบล แผนพัฒนาหมู่บ้านหรือแผนชุมชน อันมีลักษณะเป็นการกำหนดรายละเอียดแผนงาน จึงต้องมีการกำหนดยุทธศาสตร์การพัฒนาขององค์กรปกครองส่วนท้องถิ่นในเขตจังหวัดขึ้น ตามกระบวนการพิจารณาจากประชาคมท้องถิ่นระดับจังหวัด ร่วมกับคณะกรรมการพัฒนาองค์การบริหารส่วนจังหวัด คณะกรรมการประสานแผนพัฒนาท้องถิ่นระดับจังหวัด ผู้แทนองค์กรปกครองส่วนท้องถิ่นในเขตจังหวัด ร่วมกันจัดทำ ทบทวน หรือเปลี่ยนแปลงยุทธศาสตร์การพัฒนาขององค์กรปกครองส่วนท้องถิ่นในเขตจังหวัด เพื่อให้การจัดทำแผนพัฒนาขององค์กรปกครองส่วนท้องถิ่นเกิดประสิทธิภาพ ประสิทธิผล โดยนำยุทธศาสตร์การพัฒนาขององค์กรปกครองส่วนท้องถิ่นในเขตจังหวัดไปใช้เป็นแนวทางในการจัดทำแผนพัฒนาท้องถิ่นของตนเองได้ต่อไป และเพื่อให้สามารถบูรณาการกับแผนพัฒนาจังหวัด แผนปฏิบัติราชการประจำปีของจังหวัดและตอบสนองความต้องการของประชาชนอันจะนำไปสู่การจัดทำงบประมาณ ที่มีประสิทธิภาพในท้องถิ่นได้อย่างแท้จริง เป็นเครื่องมือในการพัฒนาท้องถิ่นให้เข้มแข็ง เกิดประโยชน์สูงสุดต่อประชาชนในท้องถิ่น

ดังนั้น องค์กรปกครองส่วนท้องถิ่น จึงต้องกำหนดยุทธศาสตร์การพัฒนาขององค์กรปกครองส่วนท้องถิ่นให้สอดคล้องยุทธศาสตร์การพัฒนาขององค์กรปกครองส่วนท้องถิ่นในเขตจังหวัด เพื่อนำไปสู่การบูรณาการร่วมกัน ให้เกิดความสอดคล้องกับแผนพัฒนาจังหวัด สามารถเชื่อมโยงไปสู่แผนพัฒนากลุ่มจังหวัด แผนพัฒนาภาค แผนพัฒนาเศรษฐกิจและสังคมแห่งชาติ ฉบับที่ ๑๒ แผนยุทธศาสตร์ชาติ ๒๐ ปี ไทยแลนด์ ๔.๐ และในการจัดทำแผนพัฒนาท้องถิ่น จึงจำเป็นต้องมีการกำหนดแผนพัฒนาที่สามารถตอบสนองต่อการทำงานเพื่อพัฒนาท้องถิ่นและสามารถบ่งชี้ความสำเร็จของแผนได้ด้วยเหตุผลที่มีการวางแผนมีความสำคัญ ๕ ประการคือ

- ๑) เป็นการลดความไม่แน่นอนและปัญหาความยุ่งยากซับซ้อนที่จะเกิดขึ้นในอนาคต
- ๒) ทำให้เกิดการยอมรับแนวความคิดใหม่ๆ เข้ามาในองค์กร
- ๓) ทำให้การดำเนินการขององค์กรบรรลุเป้าหมายที่ปรารถนา
- ๔) เป็นการลดความสูญเปล่าของหน่วยงานที่ซ้ำซ้อน และ
- ๕) ทำให้เกิดความแจ่มชัดในการดำเนินงาน

ดังนั้น การวางแผนคือ ความพยายามที่เป็นระบบ (System attempt) เพื่อตัดสินใจเลือกแนวทางปฏิบัติที่ดีที่สุดสำหรับอนาคต เพื่อให้องค์กรบรรลุผลที่ปรารถนา จากที่กล่าวมาข้างต้น แม้ว่าองค์กรปกครองส่วนท้องถิ่นจะมีแผนพัฒนาท้องถิ่นที่ดีเท่าไรก็ตาม แต่หากไม่สามารถบังคับถึงผลการดำเนินงานที่เกิดขึ้นได้ ก็ไม่สามารถที่จะบ่งบอกความสำเร็จของแผนพัฒนาท้องถิ่นได้ เพราะฉะนั้น จึงต้องมีการติดตามและประเมินผลแผนพัฒนาท้องถิ่น อันเป็นเครื่องมือที่สำคัญประการหนึ่งที่จะให้องค์กรปกครองส่วนท้องถิ่นสามารถดำเนินงานได้ตามเป้าหมายที่วางไว้ ซึ่งเทศบาลตำบลวัดเพลง ได้ดำเนินการทบทวนแผนพัฒนาท้องถิ่น (พ.ศ. ๒๕๖๑ - ๒๕๖๕) ตามระเบียบกระทรวงมหาดไทย ว่าด้วยการจัดทำแผนพัฒนาขององค์กรปกครองส่วนท้องถิ่น พ.ศ. ๒๕๔๘ และที่แก้ไขเพิ่มเติมถึง (ฉบับที่ ๓) พ.ศ. ๒๕๖๑ และหนังสือกระทรวงมหาดไทย ด่วนที่สุด ที่ มท ๐๘๑๐.๓/ว ๒๕๓๑ ลงวันที่ ๑๕ พฤษภาคม ๒๕๖๒ เรื่อง ชักซ้อมแนวทางการทบทวนแผนพัฒนาท้องถิ่น (พ.ศ. ๒๕๖๑ - ๒๕๖๕) ขององค์กรปกครองส่วนท้องถิ่น และได้ประกาศใช้ไปเมื่อวันที่ ๑๕ มิถุนายน พ.ศ. ๒๕๖๒ ไปแล้วนั้น เพราะฉะนั้น เทศบาลตำบลวัดเพลง โดยคณะกรรมการติดตามและประเมินผลแผนพัฒนาท้องถิ่นจะต้องดำเนินการติดตามและประเมินผลแผนพัฒนาท้องถิ่นดังกล่าว ซึ่งประกอบไปด้วย

๑. ดำเนินการติดตามและประเมินผลแผนพัฒนาท้องถิ่น (พ.ศ. ๒๕๖๑-๒๕๖๕) ปีงบประมาณ พ.ศ. ๒๕๖๔ ตามระเบียบกระทรวงมหาดไทย ว่าด้วยการจัดทำแผนพัฒนาขององค์กรปกครองส่วนท้องถิ่น พ.ศ. ๒๕๔๘ หมวด ๖ ข้อ ๒๙ (๒) ดำเนินการติดตามและประเมินผลแผนพัฒนา (๓) รายงานผลและเสนอความเห็นซึ่งได้จากการติดตามและประเมินผลแผนพัฒนาท้องถิ่นต่อผู้บริหารท้องถิ่น เพื่อให้ผู้บริหารท้องถิ่นเสนอต่อสภาท้องถิ่น และคณะกรรมการพัฒนาท้องถิ่น พร้อมทั้งประกาศผลการติดตามและประเมินผลแผนพัฒนาให้ประชาชนในท้องถิ่นทราบในที่เปิดเผยภายในสิบห้าวันนับแต่วันรายงานผลและเสนอความเห็นดังกล่าว และต้องปิดประกาศไว้เป็นระยะเวลาไม่น้อยกว่าสามสิบวันโดยอย่างน้อยปีละหนึ่งครั้งภายในเดือนธันวาคมของทุกปี ซึ่งแก้ไขเพิ่มเติมโดยระเบียบกระทรวงมหาดไทย ว่าด้วยการจัดทำแผนพัฒนาขององค์กรปกครองส่วนท้องถิ่น (ฉบับที่ ๓) พ.ศ. ๒๕๖๑ ข้อ ๑๒

๒. ดำเนินการติดตามและประเมินผลแผนพัฒนาท้องถิ่นตามแนวทางการพิจารณาการติดตามและประเมินผลยุทธศาสตร์และโครงการ เพื่อความสอดคล้องแผนพัฒนาท้องถิ่น (พ.ศ.๒๕๖๑-๒๕๖๕) ประจำปีงบประมาณ พ.ศ. ๒๕๖๔ ตามระเบียบกระทรวงมหาดไทย ว่าด้วยการจัดทำแผนพัฒนาขององค์กรปกครองส่วนท้องถิ่น พ.ศ. ๒๕๔๘ และแก้ไขเพิ่มเติมถึง (ฉบับที่ ๓) พ.ศ. ๒๕๖๑ ประกอบกับหนังสือกระทรวงมหาดไทย ด่วนที่สุด ที่ มท ๐๘๑๐.๓/ว ๒๕๓๑ ลงวันที่ ๑๕ พฤษภาคม ๒๕๖๒ เรื่อง ชักซ้อมแนวทางการทบทวนแผนพัฒนาท้องถิ่น (พ.ศ. ๒๕๖๑ - ๒๕๖๕) ตามสิ่งที่สมด้วย ๔ เป็นแบบที่กำหนดให้คณะกรรมการติดตามและประเมินผลแผนพัฒนาท้องถิ่น ดำเนินการให้คะแนนตามเกณฑ์ที่กำหนดไว้ ซึ่งเป็นส่วนหนึ่งของการติดตามและประเมินผลแผนพัฒนา โดยดำเนินการให้แล้วเสร็จภายในหกสิบวัน นับแต่วันที่ประกาศใช้งบประมาณรายจ่าย

๑. ความหมายของการติดตามและประเมินผลแผนพัฒนา

“ระบบติดตาม” เป็นเครื่องมือสำคัญที่ช่วยในการปรับปรุงประสิทธิภาพในการดำเนินงาน รวมถึง “ระบบประเมินผล” ที่คอยเป็นตัวบ่งชี้ว่า ผลจากการดำเนินงานเป็นไปตามหรือบรรลุตามเป้าหมายหรือไม่อย่างไร เพื่อนำข้อมูลดังกล่าวมาใช้ในการปรับปรุง แก้ไข ขยายขอบเขต หรือแม้แต่ยุติการดำเนินงาน

การติดตามและการประเมินผลถือได้ว่าเป็นเครื่องมือที่จำเป็นในการปรับปรุงประสิทธิภาพของโครงการที่ดำเนินการอยู่โดยที่ “การติดตาม” (monitoring) หมายถึง กิจกรรมภายในโครงการซึ่งถูกออกแบบมา เพื่อให้ข้อมูลป้อนกลับ (feedback) เกี่ยวกับการดำเนินงานโครงการ ปัญหาที่กำลังเผชิญอยู่และประสิทธิภาพของวิธีการดำเนินงาน หากไม่มีระบบติดตามของโครงการแล้ว ย่อมส่งผลให้เกิดความล่าช้า ในการดำเนินงานให้ลุล่วง ค่าใช้จ่ายโครงการสูงเกินกว่าที่กำหนดไว้ กลุ่มเป้าหมายหลักของโครงการไม่ได้รับประโยชน์หรือได้รับน้อยกว่าที่ควรจะเป็น เกิดปัญหาในการควบคุมคุณภาพของการดำเนินงานเสียเวลาในการตรวจสอบความขัดแย้งในการปฏิบัติงานภายในหน่วยงานหรือระหว่างหน่วยงานกับกลุ่มเป้าหมายที่ได้รับประโยชน์จากโครงการในทางตรงกันข้าม หากโครงการมีระบบติดตามที่ดีแล้ว จะก่อให้เกิดประสิทธิภาพในการใช้ต้นทุน (cost-effective) ดำเนินงานด้านต่างๆ เป็นการให้ข้อมูลป้อนกลับเกี่ยวกับการบรรลุเป้าหมายของโครงการต่างๆ การระบุปัญหาที่เกิดขึ้นในโครงการและการเสนอทางแก้ปัญหา การติดตามดูความสามารถในการเข้าถึงโครงการของกลุ่มเป้าหมาย การติดตามดูประสิทธิภาพในการดำเนินงานของส่วนต่างๆ ในโครงการ และการเสนอวิธีการปรับปรุงการดำเนินงาน โดยส่วนใหญ่แล้วผู้บริหารโครงการมักจะไม่ให้ความสำคัญกับการวางระบบติดตามโครงการ เนื่องจากว่าเป็นสิ่งที่ต้องใช้เทคนิคเชิงวิชาการค่อนข้างสูง จึงปล่อยให้เป็นที่ของหน่วยงานระดับสูงกว่าเป็นผู้ดำเนินการ นอกจากนี้ยังเสียค่าใช้จ่ายสูง และก่อให้เกิดความยุ่งยากซับซ้อนในทางปฏิบัติ อย่างไรก็ตามในความเป็นจริงแล้วขึ้นอยู่กับความจำเป็นและทรัพยากรที่มีอยู่ในแต่ละโครงการ เพราะฉะนั้นจะเห็นได้ว่าการวางระบบติดตามไม่จำเป็นที่จะต้องแบกรับภาระต้นทุนที่สูงหรือมีความซับซ้อนแต่อย่างใด บางโครงการมีระบบติดตามที่อาศัยพนักงานชั่วคราว (part-time) เพียงคนเดียว โดยมีหน้าที่จัดทำรายงานการติดตามประจำไตรมาส หรือในบางโครงการอาศัยพนักงานเต็มเวลา (full-time) เพียงจำนวนหนึ่งที่มีความเชี่ยวชาญในการทำการศึกษาดูตามเพื่อจะเลือกใช้วิธีติดตามที่ก่อให้เกิดประสิทธิภาพในการใช้ต้นทุนสูงสุดในส่วนของ “การประเมินผล” นั้น เป็นสิ่งหนึ่งที่เป็นจำเป็นสำหรับการดำเนินการเช่นเดียวกับการติดตาม เพราะผลที่ได้จากการประเมินจะใช้ในการปรับปรุง แก้ไข ขยายขอบเขต หรือการยุติการดำเนินการซึ่งขึ้นอยู่กับวัตถุประสงค์ของการประเมิน การประเมินผลแผนงานจึงเป็นสิ่งที่ต้องบ่งชี้ว่าแผนงานที่กำหนดไว้ได้มีการปฏิบัติหรือไม่ อย่างไร อันเป็นตัวชี้วัดว่าแผนหรือโครงการที่ได้ดำเนินการไปแล้วนั้นให้ผลเป็นอย่างไร นำไปสู่ความสำเร็จตามแผนงานที่กำหนดไว้หรือไม่ อีกทั้งการติดตามและประเมินผลยังเป็นการตรวจสอบดูว่ามีความสอดคล้องกับการใช้ทรัพยากร (งบประมาณ) เพียงใด ซึ่งผลที่ได้จากการติดตามและประเมินผลถือเป็นข้อมูลย้อนกลับ (feedback) ที่สามารถนำไปในการปรับปรุงและการตัดสินใจต่อไป นอกจากนี้การประเมินผลยังถือเป็นกระบวนการตัดสินใจคุณค่าและการตัดสินใจอย่างมีหลักเกณฑ์โดยใช้ข้อมูลที่เก็บรวบรวม

ดังนั้น การติดตามและประเมินผลจึงเป็นกลไกในการตรวจสอบการทำงานขององค์กรปกครองส่วนท้องถิ่นเพื่อให้เกิดความโปร่งใส เป็นเข็มทิศที่จะชี้ได้ว่าการพัฒนาท้องถิ่นจะไปในทิศทางใดจะดำเนินการต่อหรือยุติโครงการต่างๆ เป็นกลไกของการขับเคลื่อนเสริมสร้างระบอบประชาธิปไตยในท้องถิ่น เพราะว่าการดำเนินการใดๆ ของหน่วยงานหรือองค์กรปกครองส่วนท้องถิ่นเมื่อมีการประเมินผลในสิ่งที่วางแผนไว้แล้วและที่ได้จัดทำเป็นงบประมาณรายจ่ายได้รับการตรวจสอบติดตามโดยคณะกรรมการที่ถูกจัดตั้งขึ้นก็ตามหรือจากการติดตามการประเมินผลโดยหน่วยงานภาครัฐ ภาคเอกชน ภาคประชาสังคม สมาชิกสภาท้องถิ่น ประชาชนในท้องถิ่นล้วน

เป็นกระบวนการมีส่วนร่วมเพื่อให้เกิดความโปร่งใส เป็นกระบวนการที่บอกถึงการบรรลุเป้าหมายขององค์กร
ปกครองส่วนท้องถิ่น ซึ่งอาจจะเป็นผลผลิต การบริการหรือความพึงพอใจซึ่งเกิดจากกระบวนการวางแผน

การวางแผนพัฒนาท้องถิ่น เป็นการประเมินประสิทธิภาพประสิทธิผลของการดำเนินโครงการ กิจกรรม
ซึ่งเป็นการประเมินทั้งแผนงาน นโยบายขององค์กรและประเมินผลการปฏิบัติงานของบุคคลในองค์กรว่าแผนย
ทศาสตร์และแนวทางที่ถูกกำหนดไว้ในรูปแบบของแผนนั้นดำเนินการบรรลุวัตถุประสงค์จริงหรือไม่ สนองตอบต่อ
ความต้องการของประชาชนหรือผู้ที่มีส่วนได้เสียทุกฝ่ายหรือไม่ การติดตามและประเมินผลนี้ไม่ใช่การตรวจสอบ
เพื่อการจับผิด แต่เป็นเครื่องมือทดสอบผลการทำงานเพื่อให้ทราบว่าผลที่เกิดขึ้นถูกต้องและเป็นไปตาม
วัตถุประสงค์มากน้อยเพียงไร เป็นการติดตามและประเมินผลยุทธศาสตร์การพัฒนา แผนพัฒนาสามปี ว่าเป็นไป
ตามความต้องการของประชาชนในท้องถิ่นหรือไม่ นโยบายสาธารณะที่กำหนดไว้ในรูปของการวางแผนแบบมีส่วน
ร่วมของประชาชนหรือการประชาคมท้องถิ่นได้ดำเนินการตามเป้าหมายที่กำหนดไว้หรือไม่ ระยะเวลาในการ
ดำเนินการสอดคล้องกับงบประมาณและสภาพพื้นที่ของท้องถิ่นหรือไม่ การติดตามและประเมินผลเป็นการวัด
ระดับความสำเร็จหรือล้มเหลวของยุทธศาสตร์การพัฒนา แผนพัฒนาสามปี ซึ่งครอบคลุมถึงสิ่งแวดล้อมของ
นโยบาย (environments or contexts) การประเมินปัจจัยนำเข้าหรือทรัพยากรที่ใช้โครงการ (input) การ
ติดตามและประเมินผลกระบวนการนำนโยบายไปปฏิบัติ (implementation process) การประเมินผลนโยบาย
(policy outputs) การประเมินผลลัพธ์นโยบาย (policy outcomes) และการประเมินผลกระทบนโยบาย
(policy impacts) สิ่งที่จะได้รับหรือสนองตอบกลับ จากการติดตามและประเมินผลก็คือจะช่วยให้ผู้บริหาร
ท้องถิ่นนำไปเป็นเครื่องมือในการปรับปรุงนโยบาย ยุทธศาสตร์การพัฒนา แผนพัฒนาท้องถิ่น และการ
เปลี่ยนแปลงของพื้นที่และนโยบายของรัฐบาลหรืออาจใช้เป็นเครื่องมือในการเลือกที่จะกระทำหรือไม่กระทำหรือ
ยกเลิกโครงการในกรณีที่เห็นว่าไม่เกิดความคุ้มค่า ต่อประชาชนหรือประชาชนไม่พึงพอใจ ซึ่งการติดตามและ
ประเมินผลนี้มีทั้งในรูปของคณะกรรมการติดตามและประเมินผลแผน สมาชิกสภาท้องถิ่น ประชาชนในพื้นที่
องค์กรภาคประชาสังคมหรือองค์กรทางสังคม องค์กรเอกชน หน่วยงานราชการที่มีหน้าที่กำกับดูแลหน่วยงาน
ราชการอื่นๆ และที่สำคัญที่สุดคือผู้รับผิดชอบโครงการโดยตรง

ความสำคัญของการติดตามและประเมินผลแผนเป็นเครื่องมือสำคัญในการทดสอบการดำเนินงานตาม
ภารกิจขององค์กรปกครองส่วนท้องถิ่นว่าดำเนินการได้ตามเป้าหมายที่กำหนดไว้หรือไม่ ทำให้ทราบและกำหนด
ทิศทางการพัฒนาได้อย่างเป็นรูปธรรม และเกิดความชัดเจนที่ทำให้ทราบถึงจุดแข็ง (strengths) จุดอ่อน
(weaknesses) โอกาส (opportunities) ปัญหาหรืออุปสรรค (threats) ของแผนพัฒนา โครงการ กิจกรรม
ต่างๆ ซึ่งอาจเกิดจากองค์กร บุคลากร สภาพพื้นที่และผู้มีส่วนเกี่ยวข้องเพื่อนำไปสู่การปรับปรุงแผนงานให้เกิด
ความสอดคล้องกับสภาพแวดล้อมในสังคมภายใต้ความต้องการและความพึงพอใจของประชาชนและนำไปสู่การ
วางแผนการพัฒนาในปีต่อๆ ไป เพื่อให้เกิดผลสัมฤทธิ์เชิงคุณค่าในกิจการสาธารณะมากที่สุดและเมื่อพบจุดแข็ง ก็
ต้องเร่งรีบดำเนินการและจะต้องมีความสุขรอบคอบในการดำเนินการ ขยายโครงการ งานต่างๆ ที่เป็นจุดแข็ง
และพึงรอโอกาสในการเสริมสร้างให้เกิดจุดแข็งนี้ และเมื่อพบจุดแข็ง ก็ต้องเร่งรีบดำเนินการและจะต้องตั้งรับให้
มันรอโอกาสที่จะดำเนินการและตั้งมั่นอย่างสุขุมรอบคอบพยายามลดถอยสิ่งที่เป็นปัญหาและอุปสรรคลงไป เมื่อ
พบจุดอ่อนต้องหยุดและลดถอยปัญหาหลงให้ได้ ดำเนินการปรับปรุงให้ดีขึ้น ตั้งรับให้มันเพื่อรอโอกาสและสุดท้าย
เมื่อมีโอกาสก็ต้องใช้พันธมิตรให้เกิดประโยชน์เพื่อดำเนินการขยายแผนงาน โครงการ งานต่างๆ พร้อมการ
ปรับปรุงและเร่งรีบดำเนินการสิ่งเหล่านี้จะถูกค้นพบเพื่อให้เกิดการพัฒนาท้องถิ่น โดยการติดตามและ
ประเมินผลซึ่งส่งผลให้เกิดกระบวนการพัฒนาท้องถิ่นอย่างเข้มแข็งและมีความยั่งยืน เป็นไปตามเป้าประสงค์ที่ตั้ง
ไว้ได้อย่างดี

๓. วัตถุประสงค์ของการติดตามและประเมินผลแผนพัฒนา

- ๑) เพื่อปรับปรุงประสิทธิภาพการจัดการและการบริหาร
- ๒) เพื่อการปรับปรุงแผนงาน
- ๓) เพื่อประเมินความเหมาะสมของการเปลี่ยนแปลงที่เกิดขึ้นกับโครงการ
- ๔) เพื่อระบุแนวทางที่จะปรับปรุงมาตรการที่จะนำไปใช้ให้เหมาะสม
- ๕) เพื่อความกระฉับกระเฉงของแผนงาน
- ๖) เพื่อการพัฒนาแผนงาน
- ๗) เพื่อตอบสนองความต้องการของผู้ให้การสนับสนุนทางการเงิน
- ๘) เพื่อทดสอบแนวความคิดริเริ่มในการแก้ไขปัญหาของท้องถิ่น
- ๙) เพื่อการตัดสินใจที่จะขยายโครงการหรือยุติโครงการ

๔. ขั้นตอนการติดตามและประเมินผลแผนพัฒนา

ขั้นตอนที่ ๑

แต่งตั้งคณะกรรมการติดตามและประเมินผลแผนพัฒนาท้องถิ่น ตามระเบียบกระทรวงมหาดไทย

ว่าด้วยการจัดทำแผนพัฒนาขององค์กรปกครองส่วนท้องถิ่น พ.ศ. ๒๕๔๘ ข้อ ๒๘ ดังนี้

ให้ผู้บริหารท้องถิ่นแต่งตั้งคณะกรรมการติดตามและประเมินผลแผนพัฒนาท้องถิ่น ประกอบด้วย

- ๑) สมาชิกสภาท้องถิ่นที่สภาท้องถิ่นคัดเลือกจำนวนสามคน
- ๒) ผู้แทนประชาคมท้องถิ่นที่ประชาคมท้องถิ่นคัดเลือกจำนวนสองคน
- ๓) ผู้แทนหน่วยงานที่เกี่ยวข้องที่ผู้บริหารท้องถิ่นคัดเลือกจำนวนสองคน
- ๔) หัวหน้าส่วนการบริหารที่คัดเลือกกันเองจำนวนสองคน
- ๕) ผู้ทรงคุณวุฒิที่ผู้บริหารท้องถิ่นคัดเลือกจำนวนสองคน

โดยให้คณะกรรมการเลือกกรรมการหนึ่งคนทำหน้าที่ประธานคณะกรรมการและกรรมการอีก

หนึ่งคนทำหน้าที่เลขานุการของคณะกรรมการ

ให้กรรมการตาม (๑) (๒) (๓) (๔) และ (๕) แห่งระเบียบกระทรวงมหาดไทย ว่าด้วยการจัดทำ

แผนพัฒนาขององค์กรปกครองส่วนท้องถิ่น พ.ศ. ๒๕๔๘ หมวด ๖ ข้อ ๒๘ มีวาระอยู่ในตำแหน่งคราวละสี่ปี

และอาจได้รับการคัดเลือกอีกได้ (แก้ไขเพิ่มเติมโดยระเบียบกระทรวงมหาดไทย ว่าด้วยการจัดทำแผนพัฒนาของ

องค์กรปกครองส่วนท้องถิ่น (ฉบับที่ ๓) พ.ศ. ๒๕๖๑ ข้อ ๑๑ วรรค ๒ ทั้งนี้ เทศบาลตำบลวัดเพลง ได้แต่งตั้ง

คณะกรรมการติดตามและประเมินผลแผนพัฒนาเทศบาลตำบลวัดเพลงตามระเบียบดังกล่าวเป็นที่เรียบร้อยแล้ว

ตามคำสั่งที่ ๕๗/๒๕๖๒ ลงวันที่ ๓ เมษายน พ.ศ. ๒๕๖๒

ขั้นตอนที่ ๒

คณะกรรมการติดตามและประเมินผลแผนพัฒนาท้องถิ่น กำหนดแนวทาง วิธีการในการติดตาม

และประเมินผลแผนพัฒนา ตามระเบียบกระทรวงมหาดไทย ว่าด้วยการจัดทำแผนพัฒนาขององค์กรปกครองส่วน

ท้องถิ่น พ.ศ. ๒๕๔๘ ข้อ ๒๙ (๑)

ขั้นตอนที่ ๓

คณะกรรมการติดตามและประเมินผลแผนพัฒนาท้องถิ่น ดำเนินการติดตามและประเมินผลแผนพัฒนา ตามระเบียบกระทรวงมหาดไทย ว่าด้วยการจัดทำแผนพัฒนาขององค์กรปกครองส่วนท้องถิ่น พ.ศ. ๒๕๔๘ ข้อ ๒๙ (๒)

ขั้นตอนที่ ๔

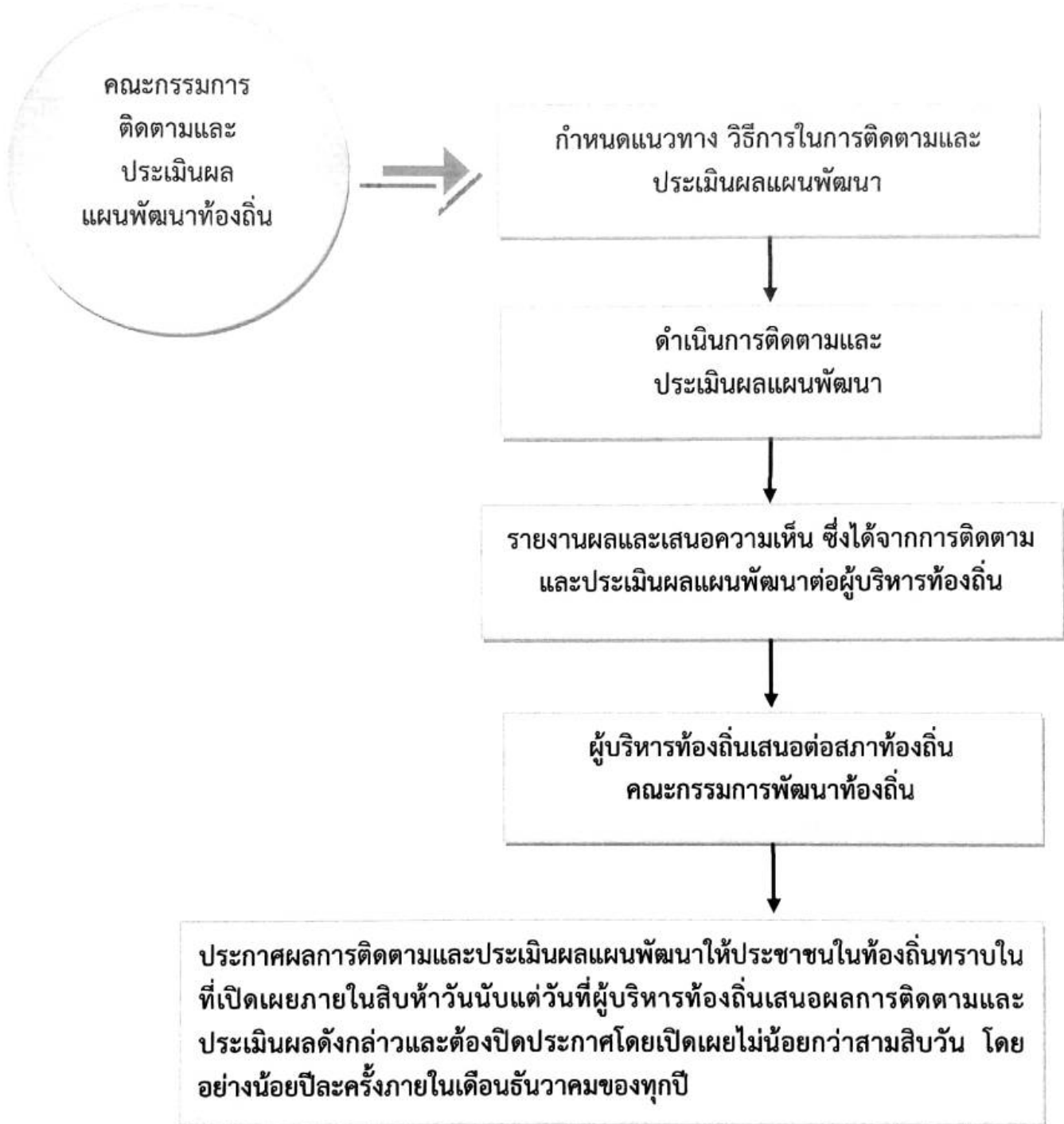
คณะกรรมการติดตามและประเมินผลแผนพัฒนาท้องถิ่น รายงานผลและเสนอความเห็นซึ่งได้จากการติดตามและประเมินผลแผนพัฒนาท้องถิ่นต่อผู้บริหารท้องถิ่น เพื่อให้ผู้บริหารท้องถิ่นเสนอต่อสภาท้องถิ่น และคณะกรรมการพัฒนาท้องถิ่น พร้อมทั้งประกาศผลการติดตามและประเมินผลแผนพัฒนาให้ประชาชนในท้องถิ่นทราบในที่เปิดเผยภายในสิบห้าวันนับแต่วันรายงานผลและเสนอความเห็นดังกล่าว และต้องปิดประกาศไว้เป็นระยะเวลาไม่น้อยกว่าสามสิบวันโดยอย่างน้อยปีละหนึ่งครั้งภายในเดือนธันวาคมของทุกปี ตามระเบียบกระทรวงมหาดไทย ว่าด้วยการจัดทำแผนพัฒนาขององค์กรปกครองส่วนท้องถิ่น พ.ศ. ๒๕๔๘ ข้อ ๒๙ (๓) ที่แก้ไขเพิ่มเติมโดยระเบียบกระทรวงมหาดไทย ว่าด้วยการจัดทำแผนพัฒนาขององค์กรปกครองส่วนท้องถิ่น (ฉบับที่ ๓) พ.ศ. ๒๕๖๑ ข้อ ๑๒

ขั้นตอนที่ ๕

ผู้บริหารท้องถิ่นเสนอผลการติดตามและประเมินผลต่อสภาท้องถิ่น และคณะกรรมการพัฒนาท้องถิ่น พร้อมกันประกาศผลการติดตามและประเมินผลแผนพัฒนาให้ประชาชนในท้องถิ่นทราบในที่เปิดเผยภายในสิบห้าวันนับแต่วันที่ผู้บริหารท้องถิ่นเสนอผลการติดตามและประเมินผลดังกล่าวและต้องปิดประกาศโดยเปิดเผยไม่น้อยกว่าสามสิบวัน โดยอย่างน้อยปีละหนึ่งครั้งภายในเดือนธันวาคมของทุกปี ตามระเบียบกระทรวงมหาดไทย ว่าด้วยการจัดทำแผนพัฒนาขององค์กรปกครองส่วนท้องถิ่น พ.ศ. ๒๕๔๘ ข้อ ๓๐ (๕) ที่แก้ไขเพิ่มเติมโดยระเบียบกระทรวงมหาดไทย ว่าด้วยการจัดทำแผนพัฒนาขององค์กรปกครองส่วนท้องถิ่น (ฉบับที่ ๓) พ.ศ. ๒๕๖๑ ข้อ ๑๓

ผังขั้นตอนการ...

ผังขั้นตอนการดำเนินการติดตามและประเมินผลแผนพัฒนา



๕. กรอบและแนวทางในการติดตามและประเมินผลแผนพัฒนา

คณะกรรมการติดตามและประเมินผลแผนพัฒนา ได้กำหนดกรอบและแนวทางในการติดตามและประเมินผลแผนพัฒนาของเทศบาลตำบลวัดเพลง ตามระเบียบกระทรวงมหาดไทย ว่าด้วยการจัดทำแผนพัฒนาขององค์กรปกครองส่วนท้องถิ่น พ.ศ. ๒๕๔๘ และที่แก้ไขเพิ่มเติมถึง (ฉบับที่ ๓) พ.ศ. ๒๕๖๑ หนังสือกระทรวงมหาดไทย หนังสือกระทรวงมหาดไทย ด่วนที่สุด ที่ มท ๐๘๑๐.๓/ว ๒๙๓๑ ลงวันที่ ๑๕ พฤษภาคม ๒๕๖๒ เรื่อง ชักซ้อมแนวทางการทบทวนแผนพัฒนาท้องถิ่น (พ.ศ. ๒๕๖๑ - ๒๕๖๕) ขององค์กรปกครองส่วนท้องถิ่น ข้อ ๗ และคู่มือการติดตามและประเมินผลการจัดทำและแปลงแผนไปสู่การปฏิบัติขององค์กรปกครองส่วนท้องถิ่น (โดยกรมส่งเสริมการปกครองท้องถิ่นร่วมกับมหาวิทยาลัยธรรมศาสตร์) ดังนี้

๕.๑ กรอบเวลา (time & timeframe) ความสอดคล้อง (relevance) ความพอเพียง (adequacy) ความก้าวหน้า (progress) ประสิทธิภาพ (efficiency) ประสิทธิผล (effectiveness) ผลลัพธ์และผลผลิต (outcome and output) การประเมินผลกระทบการประเมินผลกระบวนการ (process evaluation) มีรายละเอียดดังนี้

(๑) กรอบเวลา (time & timeframe)

การดำเนินโครงการเป็นไปตามห้วงเวลาที่กำหนดเอาไว้ในแผนการดำเนินงานหรือไม่ และเป็นห้วงเวลาที่ดำเนินการเหมาะสมต่อถูกต้องหรือไม่ มีความล่าช้าเกิดขึ้นหรือไม่

(๒) ความสอดคล้อง (relevance)

มีความสอดคล้องกับแผนพัฒนาเศรษฐกิจและสังคมแห่งชาติ แผนการบริหารราชการแผ่นดิน ยุทธศาสตร์ประเทศ ค่านิยมหลักของคนไทย นโยบายของรัฐบาล ยุทธศาสตร์และนโยบายของคณะรักษาความสงบแห่งชาติ (คสช.) ยุทธศาสตร์การพัฒนากลุ่มจังหวัด ยุทธศาสตร์การพัฒนาจังหวัด ยุทธศาสตร์การพัฒนาองค์กรปกครองส่วนท้องถิ่นในเขตจังหวัด แผนพัฒนาอำเภอ แผนพัฒนาตำบล แผนชุมชน วิสัยทัศน์ พันธกิจ จุดมุ่งหมายเพื่อการพัฒนา แนวทางการพัฒนา นโยบายผู้บริหาร รวมทั้งปัญหา ความต้องการของประชาคมและชุมชน

(๓) ความพอเพียง (adequacy)

การบรรจุโครงการในแผนพัฒนาเป็นโครงการที่มีความจำเป็นต่อประชาชนในชุมชน สามารถแก้ไขปัญหาที่เกิดขึ้นได้ในชุมชน และสามารถดำเนินการได้ตามอำนาจหน้าที่ของท้องถิ่น โดยคำนึงถึงงบประมาณของท้องถิ่น

(๔) ความก้าวหน้า (Progress)

พิจารณาถึงความก้าวหน้าในอนาคตของท้องถิ่น โดยพิจารณา

๑) ด้านโครงสร้างพื้นฐาน

มีโครงสร้างพื้นฐานที่ดี มีถนนในการสัญจรไปมาได้สะดวก ปลอดภัย ประชาชนมีน้ำใช้ในการอุปโภค-บริโภคทุกวัน ครวเรือน ประชาชนมีไฟฟ้าใช้ครบทุกวัน และมีไฟฟ้าสาธารณะครบทุกจุด มีแหล่งน้ำในการเกษตรพอเพียง

๒) ด้านงานส่งเสริมคุณภาพชีวิต

เด็กได้รับการศึกษาบนพื้นฐานทุกคน ผู้สูงอายุ ผู้พิการ ผู้ป่วยเอดส์ ผู้ด้อยโอกาสได้รับการดูแลอย่างทั่วถึงกลุ่มอาชีพมีความแข็งแรง โรคติดต่อ โรคระบาด โรคอุบัติใหม่ลดลง สภาพความเป็นอยู่ดีขึ้น มีที่อยู่อาศัยที่มีสภาพมั่นคงแข็งแรง ประชาชนมีสุขภาพร่างกายแข็งแรง

๓) ด้านการจัด...

๓) ด้านการจัดระเบียบชุมชนและการรักษาความสงบเรียบร้อย

ประชาชนได้รับความปลอดภัยในชีวิตและทรัพย์สิน ชุมชนปลอดภัยาสเหตุติด
ปลอดภัยการพนัน อบายมุข การทะเลาะวิวาท

๔) ด้านเศรษฐกิจ พาณิชยกรรมและการท่องเที่ยว

มีการขยายตัวทางเศรษฐกิจ การพาณิชยกรรมเพิ่มมากขึ้น มีการท่องเที่ยวใน
ท้องถิ่นเพิ่มมากขึ้น ประชาชนมีรายได้เพิ่มขึ้นและเพียงพอในการดำรงชีวิต

๕) ด้านทรัพยากรธรรมชาติและสิ่งแวดล้อม

ทรัพยากรธรรมชาติไม่ถูกทำลาย สภาพแวดล้อมในชุมชนดีขึ้น ปราศจาก
มลภาวะที่เป็นพิษ ขยะในชุมชนลดลงและถูกกำจัดอย่างเหมาะสม ปริมาณน้ำเสียลดลง การระบายน้ำดีขึ้น

๖) ด้านศิลปะ วัฒนธรรม จารีตประเพณีและภูมิปัญญาท้องถิ่น

ศิลปะ วัฒนธรรม จารีตประเพณีและภูมิปัญญาท้องถิ่นท้องถิ่นยังคงอยู่และ
ได้รับการส่งเสริมอนุรักษ์สู่คนรุ่นต่อไป ประชาชน เด็กและเยาวชนในท้องถิ่นมีจิตสำนึก เกิดความตระหนัก และ
เข้ามามีส่วนร่วมในการอนุรักษ์ ฟื้นฟู และสืบสานภูมิปัญญาและคุณค่าความหลากหลายทางวัฒนธรรม ทั้งที่เป็น
ชีวิต ค่านิยมที่ดีงาม และความเป็นไทย รวมทั้งได้เรียนรู้ความสำคัญ รู้จักวิถีชีวิต รู้ถึงคุณค่าของประวัติศาสตร์ใน
ท้องถิ่น ความเป็นมาและวัฒนธรรมประเพณีของท้องถิ่น อันจะสร้างความภูมิใจและจิตสำนึกในการรักษา
วัฒนธรรมประเพณีของท้องถิ่นสืบไป

(๕) ประสิทธิภาพ (efficiency)

ติดตามและประเมินโครงการที่ดำเนินการว่าสามารถดำเนินการได้บรรลุวัตถุประสงค์
หรือไม่ มีผลกระทบเกิดขึ้นหรือไม่ ผู้เข้าร่วมโครงการมีความพึงพอใจหรือไม่ การดำเนินโครงการสามารถแก้ไข
ปัญหาของชุมชนได้หรือไม่ งบประมาณถูกใช้ไปอย่างประหยัดและคุ้มค่า ทรัพย์สินของ เช่น วัสดุ อุปกรณ์
ครุภัณฑ์ ถูกใช้ไปอย่างคุ้มค่า มีการบำรุงรักษาและซ่อมแซม มีการปรับปรุงหรือไม่

(๖) ประสิทธิภาพ (effectiveness)

ประชาชนมีความพึงพอใจมากน้อยเพียงใด ปัญหาของชุมชนประชาชนได้รับการแก้ไข
หรือไม่ มีผลกระทบต่อประชาชนในชุมชนหรือไม่

(๗) ผลลัพธ์และผลผลิต (outcome and output)

ประชาชน ชุมชน ได้รับอะไรจากการดำเนินโครงการของเทศบาล ซึ่งส่งผลไปถึงการ
พัฒนาจังหวัด ภูมิภาคและระดับประเทศ

(๘) การประเมินผลกระทบบการประเมินผลกระบวนการ (process evaluation)

เป็นการประเมินถึงผลกระทบต่อชุมชนและสังคมและหน่วยงานที่เกี่ยวข้อง
โดยพิจารณาถึงผลกระทบต่อสุขภาพของประชาชน สังคม สภาพแวดล้อม สิ่งแวดล้อม ธรรมชาติ เศรษฐกิจ
ว่ามีผลกระทบเกิดขึ้นอย่างไร สาเหตุจากอะไร ประเมินผลกระบวนการดำเนินงานโครงการ กระบวนการ
เหมาะสม ถูกต้องหรือไม่

๕.๒ การวิเคราะห์สภาพแวดล้อมของท้องถิ่น

คณะกรรมการติดตามและประเมินผลแผนพัฒนา ดำเนินการวิเคราะห์สภาพแวดล้อมท้องถิ่น
ในระดับชุมชนและทั้งในเขตองค์กรปกครองส่วนท้องถิ่น และรวมทั้งตำบล อำเภอ เนื่องจากในเขตเทศบาลนั้นมี
หมู่บ้านที่บางส่วนหรือและส่วนใหญ่อยู่ในเขตเทศบาลและเขต อปท.ข้างเคียง ซึ่งมีปฏิสัมพันธ์ซึ่งกันและกันกับ
สภาพแวดล้อมภายใต้สังคมที่เป็นทั้งระบบเปิดมากกว่าระบบปิดในปัจจุบัน โดยการวิเคราะห์สภาพแวดล้อมเป็น
การวิเคราะห์สภาพแวดล้อมทั้งภายนอกและภายใน ดังนี้

(๑) การวิเคราะห์สภาพแวดล้อมภายนอก

คณะกรรมการติดตามและประเมินผลแผนพัฒนา ดำเนินการวิเคราะห์สภาพแวดล้อมภายนอก เป็นการตรวจสอบ ประเมินและกรองปัจจัยหรือข้อมูลจากสภาพแวดล้อมภายนอกที่มีผลกระทบต่อท้องถิ่น เช่น สภาพเศรษฐกิจ เทคโนโลยี การเมือง กฎหมาย สังคม สิ่งแวดล้อม วิเคราะห์เพื่อให้เกิดการบูรณาการ (integration) ร่วมกันกับองค์กรปกครองส่วนท้องถิ่น หน่วยงานราชการหรือรัฐวิสาหกิจ การวิเคราะห์สภาพภายนอกนี้ เป็นการระบุถึงโอกาสและอุปสรรคที่จะต้องดำเนินการและแก้ไขปัญหาที่เกิดขึ้น

(๒) การวิเคราะห์สภาพแวดล้อมภายใน

เป็นการตรวจสอบ ประเมินและกรองปัจจัยหรือข้อมูลจากสภาพแวดล้อมในท้องถิ่น ปัจจัยใดเป็นจุดแข็งหรือจุดอ่อนที่องค์กรปกครองส่วนท้องถิ่นจะแสวงหาโอกาสพัฒนาและหลีกเลี่ยงอุปสรรคที่อาจเกิดขึ้นได้ ซึ่งการติดตามและประเมินผลโดยกำหนดให้มีการวิเคราะห์สภาพแวดล้อมภายใน สามารถทำได้หลายแนวทาง เช่น การวิเคราะห์ห่วงโซ่แห่งคุณค่าภายในท้องถิ่น (value-chain analysis) การวิเคราะห์ปัจจัยภายในตามสายงาน (scanning functional resources) เป็นการวิเคราะห์ ตรวจสอบ ติดตามองค์กรปกครองส่วนท้องถิ่นเพื่อวิเคราะห์ถึงจุดแข็งและจุดอ่อน

๕.๓ การติดตามประเมินผลแผนพัฒนา

➢ ติดตามและประเมินผลแผนพัฒนาท้องถิ่น (พ.ศ. ๒๕๖๑ - ๒๕๖๕) ปีงบประมาณ พ.ศ. ๒๕๖๔ รวมทั้งที่เพิ่มเติม เปลี่ยนแปลง และแก้ไข

๕.๔ ดำเนินการตรวจสอบในระหว่างการดำเนินโครงการพัฒนาและกิจกรรมที่ดำเนินการจริงทั้งหมดในพื้นที่ขององค์กรปกครองส่วนท้องถิ่นประจำปีงบประมาณนั้น ว่าสามารถเป็นไปตามเป้าหมายที่ตั้งไว้หรือไม่

๕.๕ สรุปผลการดำเนินโครงการในแผนพัฒนา

๕.๖ สรุปผลการประเมินความพึงพอใจ

๕.๗ เปรียบเทียบผลการดำเนินงานในปีที่ผ่านมาละปีปัจจุบัน

๕.๘ เสนอแนะความคิดเห็นที่ได้จากการติดตามและประเมินผล

➢ ติดตามและประเมินผลยุทธศาสตร์และโครงการตามแนวทางการพิจารณาการติดตามและประเมินผลยุทธศาสตร์ และตามแนวทางการพิจารณาการติดตามและประเมินผลโครงการ เพื่อความสอดคล้องแผนพัฒนาท้องถิ่น (พ.ศ. ๒๕๖๑ - ๒๕๖๕) ประจำปีงบประมาณ พ.ศ. ๒๕๖๔

๖. ระเบียบ วิธีการในการติดตามและประเมินผลแผนพัฒนา

ระเบียบ วิธีในการติดตามและประเมินผล วิธีการในการติดตามและประเมินผลแผนพัฒนา ซึ่งต้องกำหนดวิธีการติดตามและประเมิน กำหนดช่วงเวลาในการติดตามและประเมินผล โดยมีองค์ประกอบที่สำคัญ ๒ ประการ ดังนี้

๖.๑ ระเบียบในการติดตามและประเมินผลแผนพัฒนา ระเบียบวิธีในการติดตามและประเมินผลแผนพัฒนา มีองค์ประกอบ ๔ ประการ ดังนี้

(๑) ผู้เข้าร่วมติดตามและประเมินผล ได้แก่ คณะกรรมการติดตามและประเมิน ผู้รับผิดชอบแผนพัฒนา สมาชิกสภา ประชาชนในท้องถิ่น ผู้มีส่วนเกี่ยวข้อง และผู้มีส่วนได้เสีย (stakeholders) ในท้องถิ่น ผู้รับผิดชอบโครงการ

(๒) ขั้นตอนในการติดตามและประเมินผล (รายละเอียดตามหัวข้อที่ ๓ ข้างต้น)

(๓) ห้วงระยะเวลา...

(๓) ทั่วระยะเวลาในการติดตามและประเมินผล

คณะกรรมการต้องดำเนินการติดตามรายงานผลและเสนอความเห็นซึ่งได้จากการติดตามและประเมินผลแผนพัฒนาท้องถิ่นต่อผู้บริหารท้องถิ่น เพื่อให้ผู้บริหารท้องถิ่นเสนอต่อสภาท้องถิ่น และคณะกรรมการพัฒนาท้องถิ่น พร้อมทั้งประกาศผลการติดตามและประเมินผลแผนพัฒนาให้ประชาชนในท้องถิ่นทราบในที่เปิดเผยภายในสิบห้าวันนับแต่วันรายงานผลและเสนอความเห็นดังกล่าว และต้องปิดประกาศไว้เป็นระยะเวลาไม่น้อยกว่าสามสิบวันโดยอย่างน้อยปีละหนึ่งครั้งภายในเดือนธันวาคมของทุกปี

(๔) เครื่องมือ อันได้แก่

เครื่องมือ อุปกรณ์ สิ่งที่ใช้เป็นสื่อสำหรับการติดตามและประเมินผล เพื่อใช้ในการรวบรวมข้อมูลแผนพัฒนาที่ได้กำหนดขึ้น ซึ่งมีผลต่อการพัฒนาท้องถิ่น ข้อมูลดังกล่าวเป็นได้ทั้งข้อมูลเชิงปริมาณและข้อมูลเชิงคุณภาพ มีความจำเป็นและสำคัญในการนำมาหาค่าและผลของประโยชน์ที่ได้รับจากแผนพัฒนาเป็นแบบสอบถาม แบบวัดคุณภาพแผน แบบติดตามและประเมินผลโครงการสำหรับแผนพัฒนาเพื่อความสอดคล้องของยุทธศาสตร์และโครงการ แบบตัวบ่งชี้ของการปฏิบัติงาน แบบบันทึกข้อมูล แบบรายงาน เพื่อนำไปวิเคราะห์ทางสถิติ และการหาผลสัมฤทธิ์โดยรูปแบบต่างๆ ที่สอดคล้องกับบริบทของท้องถิ่น

(๕) กรรมวิธี อันได้แก่

เป็นเป็นวิธีการติดตามและประเมินผล จะต้องศึกษาเอกสารที่เกี่ยวข้องกับยุทธศาสตร์ซึ่งเป็นการตรวจดูเอกสารหลักฐานต่างๆ ที่เป็นทรัพย์สินขององค์กรปกครองส่วนท้องถิ่น ที่เกี่ยวข้องกับการพัฒนาท้องถิ่น โดยดำเนินการตรวจสอบเอกสารหลักฐานต่างๆ อันได้แก่แผนพัฒนา แผนการดำเนินการ เทศบัญญัติงบประมาณรายจ่าย การลงนามในสัญญา การเบิกจ่ายงบประมาณ เอกสารการดำเนินโครงการ ทรัพย์สินต่างๆ มีอยู่จริงหรือไม่ สภาพของทรัพย์สินนั้นเป็นอย่างไร อันได้แก่ ครุภัณฑ์ ที่ดินและสิ่งก่อสร้าง กลุ่มผลประโยชน์ต่างๆ เพื่อตรวจดูว่าดำเนินการให้เป็นไปตามวัตถุประสงค์และได้รับผลตามที่ตั้งไว้หรือไม่ โดยการเก็บข้อมูลวิเคราะห์ข้อมูล (data analysis)

๖.๒ วิธีในการติดตามและประเมินผล

(๑) การออกแบบการติดตามและประเมินผล

ดำเนินการออกแบบการติดตามประเมินผล เริ่มจากการเก็บรวบรวมข้อมูล การนำข้อมูลมาวิเคราะห์ เปรียบเทียบ การค้นหาผลกระทบของการดำเนินโครงการ ผลกระทบต่อองค์กรสอบถามข้อมูลจากผู้รับผิดชอบโครงการ นำมาวิเคราะห์ปัญหา สรุปผลเสนอแนะการแก้ไขปัญหา

(๒) วิธีการเก็บรวบรวมข้อมูลการติดตามและประเมินผลแผนพัฒนา

โดยดำเนินการเก็บข้อมูลจากแผนยุทธศาสตร์การพัฒนา แผนพัฒนาท้องถิ่น แผนการดำเนินการ เทศบัญญัติงบประมาณรายจ่าย เอกสารการเบิกจ่าย ภาพถ่าย ทะเบียนทรัพย์สิน เอกสารการดำเนินโครงการจากผู้รับผิดชอบโครงการ ลงพื้นที่ตรวจสอบ สอบถามประชาชนในพื้นที่

๗. เครื่องมือที่ใช้ในการติดตามและประเมินผลแผนพัฒนา

สิ่งที่จะทำให้การติดตามและประเมินผลมีประสิทธิภาพก็คือเครื่องมือที่ใช้ในการดำเนินการติดตามประเมินผลตามที่กล่าวไปแล้วในระเบียบวิธีการติดตามและประเมินผล คณะกรรมการได้พิจารณาเครื่องมือที่ใช้ในการติดตามและประเมินผลแผนพัฒนา ดังนี้

๗.๑ การติดตามและประเมินผลแผนพัฒนาจะต้องดำเนินการการวัดผลในเชิงปริมาณและเชิงคุณภาพ

(๑) การวัดผลในเชิงปริมาณ (Quantity) โดยเครื่องมือที่ใช้ในการติดตามและประเมินผลในเชิงปริมาณ

(๑.๑) แบบประเมินผลการดำเนินงานขององค์กรปกครองส่วนท้องถิ่นตามยุทธศาสตร์การพัฒนา

(๑.๒) ข้อมูลจากระบบสารสนเทศการบริหารจัดการเพื่อการวางแผนและประเมินผล การใช้จ่ายงบประมาณขององค์กรปกครองส่วนท้องถิ่น (E-plan : Electronic Plan)

(๒) การวัดผลในเชิงคุณภาพ (Quality) มีการวัดผลดังนี้

(๒.๑) แบบการกำกับจัดทำแผนพัฒนาท้องถิ่น (พ.ศ.๒๕๖๑ - ๒๕๖๕)

(๒.๒) การติดตามและประเมินผลแผนพัฒนาท้องถิ่น ตามแนวทางการพิจารณาการติดตามและประเมินผลยุทธศาสตร์ และตามแนวทางการพิจารณาการติดตามและประเมินผลโครงการ เพื่อความสอดคล้องแผนพัฒนาท้องถิ่น (พ.ศ. ๒๕๖๑ - ๒๕๖๕)

(๒.๓) การติดตามและประเมินผลโครงการตาม การเบิกจ่ายงบประมาณ คงเหลือ และผลสำเร็จของโครงการ โดยให้ผู้รับผิดชอบโครงการเป็นผู้รับผิดชอบดำเนินการติดตามโครงการโดยผู้รับผิดชอบโครงการอาจมอบหมายให้บุคคล หรือคณะกรรมการ หรือ คณะทำงาน กำหนดแบบและวิธีการติดตามและประเมินได้ตามความเหมาะสม

(๒.๔) การสำรวจความพึงพอใจในการวัดผลเชิงคุณภาพโดยภาพรวม โดยได้มีการประเมินความพึงพอใจ ซึ่งการประเมินความพึงพอใจทำให้ทราบถึงผลเชิงคุณภาพในการดำเนินงานของเทศบาลในภาพรวม โดยเครื่องมือที่ใช้ในการประเมินความพึงพอใจ มีดังนี้

แบบที่ ๓/๒ แบบประเมินความพึงพอใจต่อผลการดำเนินงานของเทศบาลตำบลวัดเพลงในภาพรวม

แบบที่ ๓/๓ แบบประเมินความพึงพอใจต่อผลการดำเนินงานของเทศบาลตำบลวัดเพลงในแต่ละยุทธศาสตร์

(แบบที่ ๓/๒ และ ๓/๓ ตามคู่มือการติดตามและประเมินผลการจัดทำและแปลงแผนไปสู่การปฏิบัติขององค์กรปกครองส่วนท้องถิ่น โดยกรมส่งเสริมการปกครองท้องถิ่นร่วมกับมหาวิทยาลัยธรรมศาสตร์)

แบบที่ ๓/๔ แบบประเมินความพึงพอใจของผู้รับบริการในงานบริการของเทศบาลตำบลวัดเพลง (ให้หน่วยงานภายนอกดำเนินการ)

๘. ประโยชน์ของการติดตามและประเมินผลแผนพัฒนา

๑) ทำให้รู้ว่าการนำนโยบายไปปฏิบัติมีสมรรถภาพในการจัดการและบริหารมากน้อยเพียงใด

๒) เห็นจุดสำคัญที่จะต้องปรับปรุงแก้ไขอย่างชัดเจน ทั้งวัตถุประสงค์ของแผนงาน ขั้นตอนการปฏิบัติ ทรัพยากรที่ต้องใช้ ช่วงเวลาที่จะต้องกระทำให้เสร็จ ซึ่งจะทำให้แผนงานมีความเหมาะสมต่อการนำไปปฏิบัติให้บรรลุวัตถุประสงค์อย่างมีประสิทธิภาพยิ่งขึ้น

๓) ทำให้ทราบว่าจำเป็นต้องเปลี่ยนแปลงโครงการอย่างไรบ้างให้เหมาะสม ระดับการเปลี่ยนแปลงมากน้อยแค่ไหน การเปลี่ยนแปลงจะก่อให้เกิดผลกระทบอะไรบ้าง อาทิ เช่น การเปลี่ยนแปลงวัตถุประสงค์บางส่วน การเปลี่ยนแนวทางการปฏิบัติ หรือการเปลี่ยนแปลงหน่วยงานที่รับผิดชอบการนำโครงการไปปฏิบัติ เป็นต้น

๔) ทำให้ทราบว่ามาตรการหรือกิจกรรมที่ใช้ยังมีข้อบกพร่องอะไรบ้าง ข้อบกพร่องดังกล่าวเกิดจากสาเหตุอะไร เพื่อนำมาประมวลผลเพื่อแสวงหาแนวทางแก้ไขปรับปรุงมาตรการใหม่ให้เหมาะสมต่อการนำไปปฏิบัติให้บรรลุวัตถุประสงค์ยิ่งขึ้น

๕) ทำให้ทราบว่าขั้นตอนใดบ้างที่มีปัญหาอุปสรรค และปัญหาอุปสรรคเหล่านั้นเกิดจากสาเหตุอะไร เมื่อทราบข้อมูลทั้งหมด การประเมินผลจะเป็นเครื่องมือสำคัญในการปรับปรุงขั้นตอนการทำงานของแผนงานให้มีความกระฉับกระชวย เพื่อขจัดปัญหาอุปสรรคที่เกิดขึ้นในแต่ละขั้นตอนให้หมดไป

๖) ทำให้ทราบว่าแผนงานที่นำไปปฏิบัติมีจุดแข็ง (strengths) และจุดอ่อน (weaknesses) อะไรบ้าง และจุดอ่อนที่พบเกิดจากสาเหตุอะไรและจะแก้ไขได้อย่างไร เมื่อได้ทำการวิเคราะห์ข้อมูลครบถ้วนแล้ว ผลการวิเคราะห์จะนำไปสู่การพัฒนาแผนงานให้มีความเหมาะสม และมีประสิทธิภาพยิ่งขึ้น

๗) ทำให้ผู้ให้การสนับสนุนการนำโครงการไปปฏิบัติและผู้สนับสนุนการประเมินผลทราบผลของการนำนโยบายไปปฏิบัติบรรลุวัตถุประสงค์เพียงใด มีปัญหาอุปสรรคที่จะต้องปรับปรุงแก้ไขโครงการหรือไม่ (ผู้สนับสนุนทางการเงินมี ๒ ส่วน คือ ส่วนแรก คือ ผู้สนับสนุนการเงินแก่โครงการ เพื่อให้การนำโครงการไปปฏิบัติประสบผลสำเร็จ และส่วนที่สอง คือ ผู้ให้การสนับสนุนทางการเงินเพื่อทำการประเมินผลโครงการ ทั้งผู้ให้การสนับสนุนการนำโครงการไปปฏิบัติและผู้สนับสนุนทางการเงิน เพื่อทำการประเมินผลต่างๆ)

๘) การประเมินจะชี้ให้เห็นว่าแนวความคิดริเริ่มใหม่ในการแก้ไขปัญหาของท้องถิ่นประสบความสำเร็จตามวัตถุประสงค์ที่กำหนดไว้เพียงใด มีปัญหาและอุปสรรคในการดำเนินงานอย่างไรบ้าง และปัญหาอุปสรรคเหล่านั้นได้ผลเพียงใด และหรือจะต้องปรับปรุงในส่วนใดบ้าง

๙) การประเมินจะทำให้เกิดความกระฉับกระชวยว่าโครงการใดที่นำไปปฏิบัติแล้วได้ผลดีสมควรจะขยายโครงการให้ครอบคลุมกว้างขวางยิ่งขึ้นหรือโครงการใดมีปัญหาอุปสรรคมากและไม่สอดคล้องกับการแก้ไขปัญหาของสังคมควรยุติโครงการเสียเพื่อลดความสูญเสียให้น้อยลง หรือในกรณีที่มีโครงการที่มีลักษณะแข่งขันกันการประเมินผลจะทำให้ทราบว่าโครงการใดมีประสิทธิภาพในการแก้ไขปัญหาของสาธารณชนสมควรสนับสนุนให้ดำเนินการต่อไป ส่วนโครงการที่ไม่ประสบความสำเร็จ หรือให้ผลตอบแทนน้อยกว่ามาก ก็ควรยกเลิกทิ้งเสีย

๙. คณะกรรมการติดตามและประเมินผลแผนพัฒนาเทศบาลตำบลวัดเพลง

ลำดับที่	ชื่อ-สกุล	ตำแหน่ง
๑	นายชุมพล มะลิสสุวรรณ	ประธานคณะกรรมการ (ผู้ทรงคุณวุฒิ)
๒	นางสาวนิธิตี ฤทธิมงคล	กรรมการ (สมาชิกสภาเทศบาล)
๓	นายชัยวัตร เทวา	กรรมการ (สมาชิกสภาเทศบาล)
๔	นางสาวพิมพ์ลดา ภูวัชรวงษ์ทวี	กรรมการ (สมาชิกสภาเทศบาล)
๕	นางเดือนใจ เทวา	กรรมการ (ผู้แทนประชาคมท้องถิ่น)
๖	นางชลธิชา มีทรัพย์	กรรมการ (ผู้แทนประชาคมท้องถิ่น)
๗	นางสาวเพ็ญรุ่ง พรประดิษฐ์	กรรมการ (พัฒนาการอำเภอวัดเพลง)
๘	นายธีรภรณ์ อริยาภรณ์	กรรมการ (ผู้จัดการไฟฟ้าส่วนภูมิภาคอำเภอวัดเพลง)
๙	นายสมบูรณ์ ผูกทอง	กรรมการ (ผู้ทรงคุณวุฒิ)
๑๐	นางสาวภาวิณี ดอกไม้งาม	กรรมการ (ผู้อำนวยการกองคลัง)
๑๑	นางสาวสุชาดา สิงห์โตทอง	กรรมการและเลขานุการคณะกรรมการ (หัวหน้าสำนักปลัด)

ส่วนที่ ๒

สภาพทั่วไปและข้อมูลพื้นฐาน

๑. ด้านกายภาพ

๑.๑ ที่ตั้งของหมู่บ้าน/ชุมชน/ตำบล เดิมเทศบาลตำบลวัดเพลง เป็นสุขาภิบาลวัดเพลง ตั้งอยู่หมู่ที่ ๕ ตำบลวัดเพลงอำเภอวัดเพลง จังหวัดราชบุรี ต่อมาได้มีการตราพระราชบัญญัติเปลี่ยนแปลงฐานะของสุขาภิบาลเป็นเทศบาล เมื่อวันที่ ๒๕ พฤษภาคม พ.ศ.๒๕๔๒ โดยเทศบาลตำบลวัดเพลงมีพื้นที่ ๑.๙๐ ตารางกิโลเมตร มีอาคารสำนักงานตั้งอยู่ติดกับคลองแควอ้อม ใกล้กับที่ว่าการอำเภอวัดเพลง สถานีตำรวจภูธรอำเภอวัดเพลง และสำนักงานสาธารณสุขอำเภอวัดเพลง โดยเทศบาลตำบลวัดเพลงมีตราสัญลักษณ์ประจำเทศบาลคือ "ศาลเจ้าพ่อหลักหิน"

ประวัติความเป็นมาของศาลเจ้าพ่อหลักหินโดยย่อ ความเดิมไม่ปรากฏหลักฐานแน่ชัดมีแต่เอกสารสมัยโบราณบางชิ้นเล่าต่อๆ กันมาว่าเมื่อประมาณ ๑,๐๐๐ ปีล่วงมาแล้วทวารดีมีหลักศิลาจารึกเรียกว่า "เจ้าพ่อหลักหิน" ประดิษฐานอยู่ระหว่างบ้านหนองเกษตร (เขตอำเภอวัดเพลงปัจจุบัน) กับวัดโฆลงซึ่งอยู่ใกล้เคียงกับคูบัว อำเภอเมือง จังหวัดราชบุรี เมื่อประมาณ ๖๐ - ๗๐ ปีล่วงมาแล้วมีชาวบ้านหนองเกษตร ตำบลวัดเกาะศาลพระ กำลังลงแขกนวดข้าวแล้วมิได้หลักศิลาจารึกแห่งหนึ่ง ซึ่งมีลักษณะท่อนล่างคล้ายดอกบัวตูม ข้างบนสี่เหลี่ยมเสมอกัน ยอดเป็นรูปจั่วมีสีเขียวคล้ำยาวประมาณ ๑ เมตรเศษ โดยชาวบ้านเชื่อว่าเป็นสิ่งศักดิ์สิทธิ์ จึงนำมามอบให้กับที่ว่าการอำเภอวัดเพลง นำมาประดิษฐานไว้ ณ ที่อำเภอวัดเพลงด้านซ้าย โดยเชิญชวนให้ประชาชนเคารพกราบไหว้ เสมือนหนึ่งเป็นหลักเมืองของอำเภอวัดเพลง ซึ่งนำความร่มเย็นเป็นสุขมาสู่ประชาชนชาวอำเภอวัดเพลง และทางราชการก็มีความเจริญรุ่งเรืองสืบเนื่องมาจนถึงทุกวันนี้

หมู่ที่	ชื่อหมู่บ้าน	เนื้อที่อันดับ
๑	ห้วยขงโค	๑
๒	วังโพธิ์	๒
๓	นา	๓
๔	โนนทองกลาง	๔
๕	วังแร่ (บางส่วน)	๖
๖	สระแดงพัฒนา	๕

๕. คณะกรรมการติดตามและประเมินผลแผนพัฒนาเทศบาลตำบลวัดเพลง

ลำดับที่	ชื่อ-สกุล	ตำแหน่ง
๑	นายชุมพล มะลิสวรรณะ	ประธานคณะกรรมการ (ผู้ทรงคุณวุฒิ)
๒	นางสาวนิรติ ฤทธิมงคล	กรรมการ (สมาชิกสภาเทศบาล)
๓	นายชัยวัตร เทวา	กรรมการ (สมาชิกสภาเทศบาล)
๔	นางสาวพิมพ์ลดา ภูวรัวรัชต์วิ	กรรมการ (สมาชิกสภาเทศบาล)
๕	นางเดือนใจ เทวา	กรรมการ (ผู้แทนประชาคมท้องถิ่น)
๖	นางชลธิชา มีทรัพย์	กรรมการ (ผู้แทนประชาคมท้องถิ่น)
๗	นางสาวเพ็ญรุ่ง พรหมประดิษฐ์	กรรมการ (พัฒนาการอำเภอวัดเพลง)
๘	นายธีรภรณ์ อริยาภรณ์	กรรมการ (ผู้จัดการไฟฟ้าส่วนภูมิภาคอำเภอวัดเพลง)
๙	นายสมบูรณ์ ผูกทอง	กรรมการ (ผู้ทรงคุณวุฒิ)
๑๐	นางสาวภาวิณี ดอกไม้งาม	กรรมการ (ผู้อำนวยการกองคลัง)
๑๑	นางสาวสุชาดา สิงห์โตทอง	กรรมการและเลขานุการคณะกรรมการ (หัวหน้าสำนักปลัด)

ส่วนที่ ๒

สภาพทั่วไปและข้อมูลพื้นฐาน

๑. ด้านกายภาพ

๑.๑ ที่ตั้งของหมู่บ้าน/ชุมชน/ตำบล เดิมเทศบาลตำบลวัดเพลง เป็นสุขาภิบาลวัดเพลง ตั้งอยู่หมู่ที่ ๕ ตำบลวัดเพลงอำเภอวัดเพลง จังหวัดราชบุรี ต่อมาได้มีการตราพระราชบัญญัติเปลี่ยนแปลงฐานะของสุขาภิบาลเป็นเทศบาล เมื่อวันที่ ๒๕ พฤษภาคม พ.ศ.๒๕๔๒ โดยเทศบาลตำบลวัดเพลงมีพื้นที่ ๑.๙๐ ตารางกิโลเมตร มีอาคารสำนักงานตั้งอยู่ติดกับคลองแควอ้อม ใกล้กับที่ว่าการอำเภอวัดเพลง สถานีตำรวจภูธรอำเภอวัดเพลง และสำนักงานสาธารณสุขอำเภอวัดเพลง โดยเทศบาลตำบลวัดเพลงมีตราสัญลักษณ์ประจำเทศบาลคือ “ศาลเจ้าพ่อหลักหิน”

ประวัติความเป็นมาของศาลเจ้าพ่อหลักหินโดยย่อ ความเดิมไม่ปรากฏหลักฐานแน่ชัดมีแต่เอกสารสมัยโบราณบางชิ้นเล่าต่อๆ กันมาว่าเมื่อประมาณ ๑,๐๐๐ ปีล่วงมาแล้วทวารดีมีหลักศิลาจารึกเรียกว่า “เจ้าพ่อหลักหิน” ประดิษฐานอยู่ระหว่างบ้านหนองเกษตร (เขตอำเภอวัดเพลงปัจจุบัน) กับวัดโฆลงซึ่งอยู่ใกล้เคียงกับคูบัว อำเภอเมือง จังหวัดราชบุรี เมื่อประมาณ ๖๐ - ๗๐ ปีล่วงมาแล้วมีชาวนาแถวบ้านหนองเกษตร ตำบลวัดเกาะศาลพระ กำลังลงแขกนวดข้าวแล้วงมได้หลักศิลาจารึกแท่งหนึ่ง ซึ่งมีลักษณะท่อนล่างคล้ายดอกบัวตูม ข้างบนสี่เหลี่ยมเสมอกัน ยอดเป็นรูปจั่วมีสี่เหลี่ยมคล้ายาวประมาณ ๑ เมตรเศษ โดยชาวบ้านเชื่อว่าเป็นสิ่งศักดิ์สิทธิ์ จึงนำมามอบให้กับที่ว่าการอำเภอวัดเพลง นำมาประดิษฐานไว้ ณ ที่ว่าอำเภอวัดเพลงด้านซ้าย โดยเชิญชวนให้ประชาชนเคารพกราบไหว้ เสมือนหนึ่งเป็นหลักเมืองของอำเภอวัดเพลง ซึ่งนำความร่มเย็นเป็นสุขมาสู่ประชาชนชาวอำเภอวัดเพลง และทางราชการก็มีความเจริญรุ่งเรืองสืบเนื่องมาจนถึงทุกวันนี้

แผนที่เทศบาลตำบลวัดเพลง
อำเภอวัดเพลง จังหวัดราชบุรี



พ.ศ. ๒๕๖๓ ได้มีการจัดทำ แผนพัฒนา เทศบาล ๒๕๖๓ - ๒๕๖๘ และชุมชนชนบทวิถีเกษตร-วิถีชีวิต มีวิสัยทัศน์ว่า "ชุมชนชนบทวิถีเกษตร-วิถีชีวิตที่มีคุณภาพ" และค่านิยมที่มุ่งพัฒนา "สังคมวิถีเกษตร-วิถีชีวิตวิถีเกษตร-วิถีชีวิตวิถีเกษตร" ซึ่งหมายถึงการพัฒนาคุณภาพชีวิตของประชาชนให้ดีขึ้น แต่มีสิ่งหนึ่งที่ควรพัฒนา เทศบาล อบต. อื่นๆ ในพื้นที่ เทศบาล ได้จัดโครงการอบรมชี้แจง ขู่ขวัญของคณะผู้บริหาร สมาชิกสภาเทศบาล พนักงานเทศบาล ออสม. โครงการอื่นๆ สำหรับประชาชนอีกหลายโครงการ เพื่อนำความรู้และประสบการณ์ที่ได้รับมาพัฒนาเทศบาลให้เจริญเท่าเทียมกับเทศบาลอื่นๆ และเทศบาลมีโครงการจัดซื้อเครื่องมือเครื่องใช้ในการปฏิบัติงานให้ทันสมัยและมีประสิทธิภาพ โครงการบางโครงการต้องระงับไว้เนื่องจากข้อจำกัดด้านงบประมาณ มีอัตรากำลังพนักงานเทศบาลจำกัด ไม่เพียงพอต่อการตอบสนองความต้องการของประชาชนในด้านบริการ โดยเทศบาลแบ่งเขตการปกครอง ดังนี้

๒.๑ เขตการปกครอง

ที่ตั้ง เทศบาลตำบลวัดเพลงตั้งอยู่ในท้องที่อำเภอราชบุรี จังหวัดราชบุรี โดยตั้งอยู่หมู่ที่ ๕ ตำบลวัดเพลง อำเภอวัดเพลง จังหวัดราชบุรี อยู่ห่างทิศตะวันออกเฉียงใต้ของจังหวัดราชบุรี และมีระยะห่างจากตัวจังหวัดราชบุรี ประมาณ ๑๕ กิโลเมตร และมีระยะห่างจากกรุงเทพมหานครประมาณ ๑๑๕ กิโลเมตร โดยทางรถยนต์

อาณาเขต

ทิศเหนือ	ติดต่อกับ	ตำบลเกาะศาลพระ	อำเภอวัดเพลง
ทิศใต้	ติดต่อกับ	ตำบลจอมประทัด	อำเภอวัดเพลง
ทิศตะวันตก	ติดต่อกับ	ตำบลวัดเพลง (หมู่ ๗)	อำเภอวัดเพลง
ทิศตะวันออก	ติดต่อกับ	คลองแควอ้อม	

ขนาด เทศบาลตำบลวัดเพลงมีเนื้อที่ทั้งหมด ๑,๙๐ ตารางกิโลเมตรประกอบด้วยพื้นที่ทั้งหมดของ หมู่ที่ ๒ หมู่ที่ ๕ ตำบลวัดเพลง และพื้นที่บางส่วนของ หมู่ที่ ๑ หมู่ที่ ๓ หมู่ที่ ๔ และหมู่ที่ ๗ รวมทั้งพื้นที่เป็นบางส่วนของหมู่ที่ ๙ และหมู่ที่ ๑๐ ของตำบลเกาะศาลพระ รวม ๒ ชุมชน

ชุมชนที่ ๑ ชุมชนศรัทธาร่วมใจ มีประชากร หมู่ ๕ และหมู่ที่ ๗ ของตำบลวัดเพลง

ชุมชนที่ ๒ ชุมชนหฤทัยศรีสมรัักษ์ มีประชากร หมู่ที่ ๑,๒,๓,๔ ตำบลวัดเพลงและ ๙ ,๑๐ ตำบลเกาะศาลพระ

๒.๒ การเลือกตั้ง

เดิมเทศบาลได้แบ่งเขตการเลือกตั้งนายกเทศมนตรีตำบลวัดเพลง ทั้งเขตเทศบาลเป็น ๑ เขตเลือกตั้ง สมาชิกสภาออกเป็น ๒ เขต ดังนี้

- เขตเลือกตั้งที่ ๑ ประกอบด้วย ชุมชน ศรัทธาร่วมใจ
- เขตเลือกตั้งที่ ๒ ประกอบไปด้วย ชุมชน หัสชัยศรีสมรัักษ์

ประชาชนในเขตเทศบาลตำบลวัดเพลงส่วนใหญ่ร่วมกิจกรรมทางการเมืองเสมอมาและประชาชนในเขตเทศบาลยังมีส่วนร่วมในการบริหารงาน การช่วยเหลืองานเทศบาล เสนอแนะในกิจกรรมของเทศบาลในการดำเนินงานต่างๆ เช่น การประชุมประชาคมในการจัดแผนพัฒนาเทศบาลประชุมประชาคมแก้ไขปัญหาความยากจน ฯลฯ

จำนวนผู้มีสิทธิเลือกตั้ง (ข้อมูลเมื่อวันที่ ๓ กุมภาพันธ์ พ.ศ. ๒๕๕๖)

- จำนวนผู้มีสิทธิเลือกตั้งนายกเทศมนตรี ๑,๑๘๒ คน
- จำนวนผู้มีสิทธิเลือกตั้งสมาชิกสภาเทศบาล ๑,๑๘๒ คน

จำนวนผู้มาใช้สิทธิเลือกตั้ง ครั้งล่าสุด (พ.ศ. ๒๕๕๖)

- จำนวนผู้มาใช้สิทธิเลือกตั้งนายกเทศมนตรี ๘๙๙ คน จากผู้มีสิทธิเลือกตั้งทั้งสิ้น ๑,๑๘๒

คน คิดเป็นร้อยละ ๗๖.๐๖

- จำนวนผู้มาใช้สิทธิเลือกตั้งสมาชิกสภาเทศบาล ๘๙๙ คน จากผู้มีสิทธิเลือกตั้งทั้งสิ้น

๑,๑๘๒ คน คิดเป็นร้อยละ ๗๖.๐๖

๓. ประชากร

๓.๑ ข้อมูลเกี่ยวกับจำนวนประชากร

ตำบล/แขวง	ชาย	หญิง	รวม
ตำบลวัดเพลง			
หมู่ที่ ๐ วัดเพลง	๑๕	๑๙	๓๓
หมู่ที่ ๑ ศรีสมรัตน	๒๓	๒๓	๕๐
หมู่ที่ ๒ คลองมหาดีไทย	๑๐๕	๑๒๓	๒๒๘
หมู่ที่ ๓ คลองฝรั่ง	๓๖	๕๕	๙๑
หมู่ที่ ๔ วัดฝรั่ง	๑๔๖	๑๖๐	๓๐๖
หมู่ที่ ๕ วัดเพลง	๓๐๕	๓๒๖	๖๓๑
หมู่ที่ ๗ ละว้า	๒๓	๑๑	๓๔
ตำบลเกาะศาลพระ			
หมู่ที่ ๙ เสลา	๕	๗	๑๒
หมู่ที่ ๑๐ คลองขุด	๙	๖	๑๕

ที่มา ท้องถิ่นเทศบาลตำบลวัดเพลง กันยายน ๒๕๖๔

๓.๓. ช่วงอายุและจำนวนประชากร

ช่วงอายุ ประชากร	จำนวนเพศ (ชาย)	จำนวนเพศ (หญิง)	จำนวนรวม (คน)
๑๐๑ ปีขึ้นไป	-	-	-
๙๖-๑๐๐	-	๔	๔
๙๑-๙๕	๕	๘	๑๓
๘๖-๙๐	๑๒	๑๘	๓๐
๘๑-๘๕	๑๓	๑๖	๒๙
๗๖-๘๐	๑๓	๑๓	๒๖
๗๑-๗๕	๒๗	๓๕	๖๒
๖๖-๗๐	๓๖	๔๖	๘๒
๖๑-๖๕	๕๖	๖๒	๑๑๘
๕๖-๖๐	๖๒	๗๐	๑๓๒
๕๑-๕๕	๕๙	๖๓	๑๒๒
๔๖-๕๐	๕๘	๕๑	๑๐๙
๔๑-๔๕	๔๕	๕๐	๙๕
๓๖-๔๐	๔๔	๓๒	๗๖
๓๑-๓๕	๔๔	๔๖	๙๐
๒๖-๓๐	๔๖	๔๗	๙๓
๒๑-๒๕	๓๙	๓๗	๗๖
๑๖-๒๐	๒๙	๒๗	๕๖
๑๑-๑๕	๑๘	๒๕	๔๓
๖-๑๐	๒๗	๑๖	๔๓
๑-๕	๑๗	๑๑	๒๘
น้อยกว่า ๑ ปี	๓	๕	๘
รวม	๖๔๙	๖๙๒	๑๓๔๑

ที่มา ท้องถิ่นเทศบาลตำบลวัดเพลง กันยายน ๒๕๖๔

๔ สภาพทางสังคม

๔.๑ การศึกษา

ภายในเขตเทศบาล มีสถานในการศึกษา ๕ แห่ง แบ่งเป็นของรัฐ ๗ แห่ง และของเอกชน ๑ แห่ง
สถานในการศึกษาของรัฐภาค ๑ แห่ง ได้แก่

๑. โรงเรียนโสภณศิริราษฎร์
๒. โรงเรียนอนุบาลวัดเพลง (หริต)
๓. โรงเรียนวัดศรีรัตนราษฎร์

สถานในการศึกษาของเอกชน ๑ แห่ง ได้แก่

๑. โรงเรียนเรืองวิทย์

๔.๒ สาธารณสุข

จากการสำรวจข้อมูลพื้นฐานพบว่า ประชาชนส่วนมากมีสุขภาพที่ดี มีการคัดกรองสุขภาพให้กับประชาชนกลุ่มเสี่ยง โรคที่มักเกิดแก่ประชากรในชุมชน เช่นกัน ได้แก่ โรคความดัน เบาหวาน โรคเอดส์ โรคไข้เลือดออก มือ-ปาก-เท้าในเด็ก และโรคอื่นๆ อีกมาก มีสถิติเข้ารับการรักษาพยาบาล ปัญหาคือประชาชนบางรายไม่ยอมไปคัดกรองหรือตรวจสุขภาพประจำปี การแก้ไขปัญหาคือ เทศบาลและหน่วยงานสาธารณสุขโรงพยาบาล ได้จัดกิจกรรมร่วมมือกันรณรงค์ให้ชุมชนเห็นความสำคัญในเรื่องนี้ซึ่งก็ได้ผลในระดับหนึ่ง ประชาชนให้ความร่วมมือเป็นอย่างดี

(๑) หน่วยงานด้านสาธารณสุข

- โรงพยาบาลในเขตพื้นที่ สังกัดกระทรวงสาธารณสุข จำนวน ๑ แห่ง
- ศูนย์บริการสาธารณสุข จำนวน - แห่ง
- คลินิกเอกชน จำนวน ๑ แห่ง

๔.๓ อาชญากรรม

เทศบาลไม่มีเหตุอาชญากรรม ส่วนมากครัวเรือนมีการป้องกันอุบัติภัยอย่างถูกวิธี มีความปลอดภัยในชีวิตและทรัพย์สิน วิธีการแก้ปัญหาของเทศบาลที่สามารถดำเนินการได้ตามอำนาจหน้าที่และงบประมาณที่มีอยู่อย่างจำกัด คือการติดตั้งกล้องวงจรปิดในจุดที่เป็นที่สาธารณะ รวมทั้งได้ตั้งจุดตรวจ จุดสกัด จุดบริการ ในช่วงเทศกาลที่มีวันหยุดหลายวันเพื่ออำนวยความสะดวกให้กับประชาชน

๔.๔ ยาเสพติด

ปัญหาเสพติดในชุมชนของเทศบาล พบว่าในเขตเทศบาลมีผู้ที่ติดยาเสพติดแต่เมื่อเทียบกับพื้นที่อื่นถือว่าน้อย และยังไม่พบผู้ค้า เหตุผลก็เนื่องมาจากว่าได้รับความร่วมมือกับทางผู้นำ ประชาชน หน่วยงานของเทศบาลที่ช่วยสอดส่องดูแลอยู่เป็นประจำ การแก้ไขปัญหาของเทศบาลสามารถทำได้เฉพาะตามอำนาจหน้าที่เท่านั้น เช่น การณรงค์ การประชาสัมพันธ์ การแจ้งเบาะแส การฝึกอบรมให้ความรู้ ถ้านอกเหนือจากอำนาจหน้าที่ ก็เป็นเรื่องของอำเภอหรือตำรวจแล้วแต่กรณี ทั้งนี้ เทศบาลก็ได้ให้ความร่วมมือมาโดยตลอด

๔.๕ การสังคมสงเคราะห์

เทศบาลได้ดำเนินการด้านสังคมสงเคราะห์ ดังนี้

๑. ดำเนินการจ่ายเบี้ยยังชีพให้กับผู้สูงอายุ ผู้พิการ และผู้ป่วยเอดส์
๒. รับลงทะเบียนและประสานโครงการเงินอุดหนุนเพื่อการเลี้ยงดูเด็กแรกเกิด
๓. ประสานการทำบัตรผู้พิการ
๔. รับลงทะเบียนรับเงินสงเคราะห์จัดการศพผู้สูงอายุ
๕. การช่วยเหลือประชาชนกรณีฉุกเฉินที่มีสาธารณภัยเกิดขึ้น

๕ ระบบบริการพื้นฐาน

ในเขตเทศบาลมีระบบบริการพื้นฐาน ดังนี้

๕.๑ การคมนาคมขนส่ง

การจราจรในเขตเทศบาล มีถนนสายหลัก คือ ถนนหมายเลข ๓๐๘๘ (ถนนสายราชบุรี - วัดเพลง - ปากท่อ)

เป็นถนนที่ใช้ในการคมนาคมของประชาชน และขนส่งพืชผลทางการเกษตร จึงมียานพาหนะต่างๆสัญจรไปมา มากพอสมควร และมีรถโดยสารที่วิ่งระหว่างอำเภอเมืองมายังอำเภอวัดเพลงและสุดสายที่อำเภอปากท่อ ได้ใช้พื้นที่ผิวจราจรบนถนนสายราชบุรี - วัดเพลง - ปากท่อ เป็นจุดรับส่งผู้โดยสาร ซึ่งโดยรวมแล้วสภาพการจราจร ภายในเขตเทศบาลมีลักษณะคล่องตัวดี

๕.๒ การไฟฟ้า

การขยายเขตไฟฟ้า ปัจจุบันมีไฟฟ้าใช้ทุกครั้งเดือน คิดเป็น ๑๐๐ เปอร์เซ็นต์ ปัญหาคือไฟฟ้าส่องสว่างทางหรือที่สาธารณะยังไม่สามารถดำเนินการครอบคลุมพื้นที่ได้ทั้งหมด เนื่องจากพื้นที่ที่มีความต้องการให้ติดตั้งไฟฟ้าส่องสว่างนั้นยังไม่เป็นที่สาธารณะ เทศบาลจึงไม่สามารถดำเนินการได้เช่นเดียวกับถนน การแก้ปัญหาคือ ประสานความร่วมมือกันหลายๆ ฝ่าย เพื่อที่จะทำความเข้าใจกับประชาชนในพื้นที่ และวิธีการที่จะดำเนินการแก้ไขอย่างไร ทั้งนี้ เทศบาลก็ได้ตั้งงบประมาณในส่วนนี้ไว้แล้ว และได้แจ้งประชาสัมพันธ์ให้ประชาชนได้รับทราบถึงเหตุผลเพื่อที่จะได้ช่วยกันแก้ไขปัญหาให้กับชุมชน

๕.๓ การประปา

การประปา เทศบาลมีกิจการประปาเป็นของตนเอง สามารถให้บริการได้ครอบคลุมทุกหลังคาเรือน คิดเป็น ๑๐๐ เปอร์เซ็นต์ และมีน้ำใช้ตลอดทั้งปี ประปาของเทศบาลยังไม่สามารถที่จะผลิตเป็นน้ำประปาสำหรับบริโภคได้ ต้องใช้งบประมาณสูงมากในการดำเนินการ ปัจจุบันเทศบาลยังไม่ประสบปัญหาการขาดแคลนน้ำสามารถที่จะจัดหาน้ำดิบสำหรับผลิตประปาให้ชุมชนได้ การแก้ปัญหาคือ การลงพื้นที่ดำเนินการแก้ไขตามจุดที่เกิดปัญหาในทันที การพิจารณาโครงการต่างๆ ที่ไม่สามารถดำเนินการได้นั้น เทศบาลก็ได้นำบรรจุในแผนพัฒนาสามปีเพื่อที่จะพิจารณาดำเนินการในปีต่อไป เมื่อมีงบประมาณและความจำเป็นก็สามารถดำเนินโครงการได้ต่อเนื่อง เพื่อตอบสนองต่อความต้องการของประชาชนต่อไป

๕.๔ โทรศัพท์

เทศบาลตำบลวัดเพลง มีผู้ใช้โทรศัพท์จำนวน ๔๐๗ หลังคาเรือน

๕.๕ ระบบโลจิสติกส์ (Logistics) หรือการขนส่ง

(๑) มีไปรษณีย์ จำนวน ๑ แห่ง ให้บริการ เวลา ๐๘.๐๐- ๑๖.๐๐ น. ในวันจันทร์ - วันศุกร์

๖. ระบบเศรษฐกิจ

๖.๑ การเกษตร

ประชาชนในเขตเทศบาล โดยส่วนใหญ่แล้วประกอบอาชีพทางการเกษตร ซึ่งรายได้นั้นก็ไดมาจาก การจำหน่ายสินค้าการเกษตร เช่น การจำหน่ายมะพร้าว มะม่วง ลิ้นจี่ ส้มโอ กล้วย มะละกอ ฯลฯ จึงทำให้ประชาชนในเขตเทศบาลมีรายได้เฉลี่ยต่อปีประมาณ ๕๕,๐๐๐.- บาท

๖.๒ การประมง

(ในเขตเทศบาลไม่มีการประมง)

๖.๓ การบุคคลิตรี

ในเขตเทศบาลมี ๓๒๖ คน คู่สมรส

๖.๔ การบริการ

โรงแรม, รีสอร์ท	๑	แห่ง
ร้านอาหาร	-	แห่ง
โรงภาพยนตร์	-	แห่ง
สถานีขนส่ง	-	แห่ง
ร้านเกมล์	-	แห่ง

๖.๕ การท่องเที่ยว

ในอำเภอวัดเพลงมีแหล่งท่องเที่ยวคือตลาดน้ำสามอำเภอ เป็นแหล่งท่องเที่ยวเชิงนิเวศ ตั้งอยู่บริเวณริมคลองแควอ้อม จะเป็นการเรียนรู้วิถีชีวิตผู้คนที่อาศัยอยู่ริมคลองแควอ้อม มีบริการล่องเรือไหว้พระ โดยตลาดจะเปิดทุกวันเสาร์และอาทิตย์

๖.๖ อุตสาหกรรม

ภายในเขตเทศบาลมีโรงอุตสาหกรรม ๑ แห่ง เป็นโรงงานเพาะเห็ด ตั้งอยู่ที่หมู่ ๕ ตำบลวัดเพลง

๖.๗ การพาณิชย์และกลุ่มอาชีพ

การพาณิชย์

ธนาคาร	๑	แห่ง	สถานีบริการน้ำมัน	๑	แห่ง
บริษัท	-	แห่ง	ศูนย์การค้า/ห้างสรรพสินค้า	-	แห่ง
ห้างหุ้นส่วนจำกัด	๑	แห่ง	ตลาดสด	๑	แห่ง
ร้านค้าต่างๆ	๔๗	แห่ง	โรงฆ่าสัตว์	-	แห่ง
ซูเปอร์มาเก็ต	๓	แห่ง			

กลุ่มอาชีพ

มีกลุ่มอาชีพ จำนวน ๑ กลุ่ม

๑. กลุ่มผลิตขนมเปียก หมู่ที่ ๔ ตำบลวัดเพลง

๖.๘ แรงงาน

ประชากรในเขตเทศบาลส่วนใหญ่ประกอบอาชีพเกษตรกรรมและรับจ้างอยู่ในพื้นที่

๗. ศาสนา ประเพณี วัฒนธรรม

๗.๑ การนับถือศาสนา

ประชาชนในเขตเทศบาลส่วนใหญ่นับถือศาสนา พุทธและศาสนาคริสต์เป็นส่วนใหญ่ โดยในเขตเทศบาลจะมีวัดไทย จำนวน ๒ แห่ง และวัดคริสต์ จำนวน ๑ แห่ง

๗.๒ ประเพณีและงานประจำปี

- ประเพณีวันสงกรานต์ ประมาณเดือน เมษายน

๓.๓ ภูมิปัญญาท้องถิ่น ภาษาถิ่น

ภูมิปัญญาท้องถิ่น ภาษาถิ่นในเขตเทศบาล อำเภอเมืองระยอง จังหวัดระยอง มีลักษณะดังนี้

นับเป็นภาษาถิ่นที่คนในเขตเทศบาลส่วนใหญ่เพาะปลุกกันมากในพื้นที่เขตเทศบาล

ภาษาถิ่น ประชาชนในเขตร้อยละ ๑๐๐% ใช้ภาษาไทย

๓.๔ สืบค้าพื้นเมืองและของที่ระลึก

ประชาชนในเขตเทศบาลได้ผลิตขนมงาสลัดซึ่งเป็นขนมพื้นบ้านของวัดเพลงและยังใช้

ส่วนประกอบที่มีในพื้นที่คือมะพร้าวเป็นต้น

๔. ทรัพยากรธรรมชาติ

๔.๑ น้ำ ที่ใช้ในการอุปโภค-บริโภค เป็นน้ำที่ได้จากน้ำฝน และน้ำดิบจากคลองแควอ้อม ซึ่งจะต้องนำมา

ผ่านกระบวนการของระบบประปา

๔.๒ ป่าไม้ ในเขตเทศบาลไม่มีป่าไม้

๔.๓ ภูเขา ในเขตเทศบาลไม่มีภูเขา

๔.๔ ทรัพยากรธรรมชาติที่สำคัญขององค์กรปกครองส่วนท้องถิ่น

ในพื้นที่ของเทศบาลส่วนมากเป็นพื้นที่สำหรับเพาะปลูก ที่อยู่อาศัย ร้านค้า สถานประกอบการตามลำดับ และมีพื้นที่เพียงเล็กน้อยที่เป็นพื้นที่สาธารณะ ทรัพยากรธรรมชาติในพื้นที่ ก็ได้แก่ ดิน น้ำ ต้นไม้ อากาศที่ไม่มีมลพิษ



ส่วนที่ ๓

ยุทธศาสตร์การพัฒนากองกรปกครองส่วนท้องถิ่น

๑. ยุทธศาสตร์ของเทศบาลตำบลวัดเพลง

๑.๑ วิสัยทัศน์

เทศบาลตำบลวัดเพลง ได้กำหนดวิสัยทัศน์ (Vision) เพื่อแสดงสถานการณ์ในอุดมคติ ซึ่งเป็นจุดมุ่งหมายความคาดหวังที่ต้องการให้เกิดขึ้นในอนาคตข้างหน้า ซึ่งจะสามารถสะท้อนถึงสภาพการณ์ของท้องถิ่นในอนาคตอย่างรอบด้าน ภายใต้การเปลี่ยนแปลงของสภาพแวดล้อมด้านต่างๆ จึงได้กำหนดวิสัยทัศน์ คาดหวังที่จะให้เกิดขึ้นในอนาคต ดังนี้

“การคมนาคมสะดวก เกษตรปลอดภัย ส่งเสริมการท่องเที่ยวและพลังงานสะอาด สร้างสุขภาพคนชุมชนให้เป็นเมืองน่าอยู่”

๑.๒ ยุทธศาสตร์

คณะกรรมการพัฒนาเทศบาลตำบลวัดเพลงร่วมกับประชาคมท้องถิ่น ส่วนราชการ รัฐวิสาหกิจ รวมทั้งองค์กรต่างๆ ที่เกี่ยวข้อง ได้กำหนดยุทธศาสตร์ของเทศบาลตำบลวัดเพลง ๖ ด้าน ดังนี้

- ๑) ด้านโครงสร้างพื้นฐานสาธารณูปโภคและสาธารณูปการ
- ๒) ด้านงานส่งเสริมคุณภาพชีวิต
- ๓) ด้านการจัดระเบียบชุมชนและการรักษาความสงบเรียบร้อย
- ๔) ด้านการวางแผน การส่งเสริมการลงทุน พาณิชยกรรมและการท่องเที่ยว
- ๕) ด้านการบริหารจัดการและการอนุรักษ์ทรัพยากรธรรมชาติและสิ่งแวดล้อม
- ๖) ด้านศิลปะ วัฒนธรรม จารีตประเพณีและภูมิปัญญาท้องถิ่น

๑.๓ เป้าประสงค์

- ๑) การได้รับบริการด้านโครงสร้างพื้นฐานให้มีความสะดวกและรวดเร็ว
- ๒) ประชาชนมีคุณภาพชีวิตที่ดีขึ้น
- ๓) ประชาชนมีความรู้และบำรุงศิลปวัฒนธรรมอันดีงาม
- ๔) ประชาชนมีศักยภาพมีรายได้เพียงพอสามารถพึ่งตนเองได้
- ๕) มลภาวะและสิ่งแวดล้อมไม่เป็นพิษทำให้ชุมชนน่าอยู่อย่างสงบสุข

๑.๔ ตัวชี้วัด

- ๑) ร้อยละของประชาชนมีความรู้มากขึ้นและศิลปะวัฒนธรรมอันดียังคงอยู่
- ๒) ร้อยละของประชาชนที่มีความรู้และมีส่วนร่วมในการพัฒนาการท่องเที่ยว ศาสนา วัฒนธรรม ประเพณีและกีฬา
- ๓) ร้อยละของประชาชนมีคุณภาพชีวิตที่ดีขึ้น
- ๔) ร้อยละของชุมชนมีรายได้เพิ่มขึ้นและพึ่งตนเองได้มากขึ้น
- ๕) ร้อยละของชุมชนในเทศบาลอยู่อย่างสงบสุข
- ๖) ร้อยละการบริหารจัดการของเทศบาลมีผลการปฏิบัติงานที่มีประสิทธิภาพสูง

๑.๕ ค่าเป้าหมาย

- ๑) ด้านการได้รับบริการด้านโครงสร้างพื้นฐานให้มีความสะดวกและรวดเร็ว
- ๒) ประชาชนมีความรู้และบำรุงรักษาศิลปวัฒนธรรมอันดีงาม
- ๓) ประชาชนมีศักยภาพมีรายได้เพียงพอสามารถพึ่งตนเองได้
- ๔) มลภาวะและสิ่งแวดล้อมไม่เป็นพิษทำให้ชุมชนน่าอยู่อย่างสงบสุข
- ๕) การบริหารจัดการภาครัฐที่ดีและมีส่วนร่วมจากทุกภาคส่วน

๑.๖ กลยุทธ์

- ๑) พัฒนาชุดลอก คูคลองและจัดสร้างแหล่งน้ำ สงวนและเก็บกักน้ำเพื่อการเกษตร เพื่อการอุปโภคและบริโภค รวมทั้งวางโครงการเพื่อแก้ไขปัญหาน้ำท่วมและน้ำแล้ง
- ๒) ส่งเสริมชุมชนให้เข้มแข็ง พัฒนาบทบาทของผู้นำชุมชน คณะกรรมการหมู่บ้านและชุมชนให้พัฒนาบทบาทและคุณภาพชีวิตของเด็ก เยาวชน สตรี ผู้สูงอายุ ผู้พิการ ผู้ด้อยโอกาส ประชาชน และคุ้มครองสิทธิเสรีภาพของประชาชน พัฒนาคุณภาพและศักยภาพตามความสามารถของแรงงานในท้องถิ่น
- ๓) ป้องกันและแก้ไขปัญหาการเสพติด การผลิตและการจำหน่ายยาเสพติดในทุกระดับ
- ๔) ดำเนินการโครงการ เพื่อให้บริการประชาชน และรับทราบปัญหา อุปสรรค และความต้องการของประชาชนในพื้นที่ พัฒนาศักยภาพของอาสาสมัครสาธารณสุขประจำหมู่บ้าน (อสม) ส่งเสริมสุขภาพและอนามัยของประชาชนในทุกระดับ ให้มีสุขภาพแข็งแรง
- ๕) ส่งเสริมสนับสนุนการวางระบบการพัฒนาด้านโครงสร้างพื้นฐานให้สอดคล้องกับความจำเป็นและความต้องการของประชาชน ก่อสร้าง ปรับปรุงเส้นทางคมนาคมอย่างทั่วถึง
- ๖) พัฒนาฟื้นฟูและส่งเสริมกิจกรรมด้านศาสนา ศิลปวัฒนธรรมและประเพณีของชุมชนท้องถิ่น โคราช โดยการอนุรักษ์สืบสานต่อและเชื่อมโยงสู่กิจกรรมการท่องเที่ยว
- ๗) ปรับปรุงโครงสร้างการบริหารงาน นำระบบสารสนเทศมาใช้ในการบริหารงานภายในองค์กร สนับสนุนบุคลากรในสังกัดให้ได้รับการศึกษาอบรม การทำวิจัย เพิ่มพูนความรู้
- ๘) เพิ่มประสิทธิภาพในการปฏิบัติราชการ
- ๙) ส่งเสริม สนับสนุนและร่วมมือกับส่วนราชการ หน่วยงานต่างๆ ในการเตรียมความพร้อมในการป้องกันภัย และการช่วยเหลือผู้ประสบภัย ติดตั้งระบบกล้องวงจรปิดในเขตชุมชนและสถานที่สำคัญ สนับสนุนการฝึกอบรมจัดตั้งและอบรมฟื้นฟูตำรวจบ้านและอาสาสมัครป้องกันภัยฝ่ายพลเรือน (อปพร.) และดูแลรักษาความปลอดภัยและการจราจร

๑๐) พัฒนาฟื้นฟูและอนุรักษ์ธรรมชาติ สิ่งแวดล้อม แหล่งน้ำ ลุ่มน้ำลำคลองและป่าไม้ให้มีความอุดมสมบูรณ์ สร้างจิตสำนึกเพื่อป้องกันและแก้ไขปัญหามลพิษและปัญหาสิ่งแวดล้อมของชุมชน จัดทำระบบกำจัดขยะรวม และจัดการขยะมูลฝอยและสิ่งปฏิกูล

๑.๗ จุดยืนทางยุทธศาสตร์

๑) การพัฒนาชุมชนให้น่าอยู่มีความเข้มแข็ง โดยได้รับบริการสาธารณะด้านโครงสร้างพื้นฐานที่จำเป็นเพื่อรองรับการขยายตัวของชุมชนและเศรษฐกิจ

๒) การพัฒนาระบบการศึกษาและส่งเสริมศิลปวัฒนธรรมท้องถิ่น

๓) ส่งเสริมและพัฒนาศักยภาพคนและความเข้มแข็งของชุมชนในการพึ่งตนเอง

๔) การกำจัดขยะมูลฝอย สิ่งปฏิกูลและมลภาวะสิ่งแวดล้อมที่มีอย่างยั่งยืน

๕) การพัฒนาระบบการบริหารจัดการภาครัฐที่ดีและมีส่วนร่วมจากทุกภาคส่วน

๑.๘ แผนงาน

๑) แผนงานบริหารงานทั่วไป

๒) แผนงานการรักษาความสงบภายใน

๓) แผนงานการศึกษา

๔) แผนงานสาธารณสุข

๕) แผนงานสังคมสงเคราะห์

๖) แผนงานเคหะและชุมชน

๗) แผนงานสร้างความเข้มแข็งของชุมชน

๘) แผนงานการศาสนาและวัฒนธรรมและนันทนาการ

๙) แผนงานอุตสาหกรรมและการโยธา

๑๐) แผนงานการเกษตร

๑๑) แผนงานงบกลาง

๑๒) แผนงานการพาณิชย์

๒. การวิเคราะห์เพื่อพัฒนาท้องถิ่น

๒.๑ การวิเคราะห์กรอบการจัดทำยุทธศาสตร์ขององค์กรปกครองส่วนท้องถิ่น

ในการจัดทำแผนพัฒนาท้องถิ่น (พ.ศ. ๒๕๖๑ - ๒๕๖๕) ของเทศบาลตำบลวัดเพลงได้ใช้การวิเคราะห์ SWOT Analysis/Demand (Demand Analysis)/Global Demand และ Trend ปัจจุบันและสถานการณ์การเปลี่ยนแปลงที่มีผลต่อการพัฒนา อย่างน้อยต้องประกอบด้วย การวิเคราะห์ศักยภาพด้านเศรษฐกิจ ด้านสังคม ด้านทรัพยากรธรรมชาติและสิ่งแวดล้อม ซึ่งมีรายละเอียดดังนี้

จุดแข็ง (S : Strength-s)

- ประชาชนมีความพร้อม จะมีส่วนร่วมในกระบวนการพัฒนาท้องถิ่น
- การจัดโครงสร้างภายในมีความเหมาะสมสอดคล้องกับภารกิจ
- มีองค์การบริหารส่วนตำบลที่พร้อมจะให้บริการสาธารณะและแก้ไขปัญหาความเดือดร้อนของประชาชน
- มีการประสานร่วมมือกันระหว่างองค์การบริหารส่วนตำบลกับส่วนราชการต่างๆ
- ผู้นำชุมชนมีความเข้มแข็ง และมีศักยภาพในการพัฒนา
- ส่งเสริมการมีส่วนร่วมของประชาชนในรูปแบบประชาคม การประชุมวางแผนเตรียมงาน

จุดอ่อน (W : Weakness)

- กฎหมาย ระเบียบ ข้อบังคับที่เกี่ยวข้องกับการปฏิบัติงาน มีการแก้ไขเปลี่ยนแปลงอยู่ตลอดเวลาทำให้
- เจ้าหน้าที่ผู้ปฏิบัติสับสนขาดความชัดเจน
- องค์การบริหารส่วนตำบล มีงบประมาณจำกัด ทำให้การพัฒนาไม่เป็นไปตามแผนพัฒนาที่วางไว้
- การใช้ทรัพยากรธรรมชาติ และการทำลายสิ่งแวดล้อมเพิ่มขึ้น ก่อให้เกิดปัญหาภัยธรรมชาติ

โอกาส (O : Opportunity)

- จังหวัดราชบุรี หรือหน่วยงานที่เกี่ยวข้องสนับสนุนงบประมาณให้เทศบาลดำเนินการตามแผนงานโครงการตามแนวทางยุทธศาสตร์การพัฒนาจังหวัด และแผนพัฒนาขององค์กรปกครองส่วนท้องถิ่น
- มีเส้นทางคมนาคมเชื่อมระหว่างจังหวัด สามารถรองรับการขยายตัวทางด้านเศรษฐกิจ
- นโยบายของรัฐบาลในการส่งเสริมการกระจายอำนาจการปกครองท้องถิ่น โดยการสร้างดุลยภาพระหว่างการกำกับดูแล และความเป็นอิสระของท้องถิ่นในการบริหารจัดการงบประมาณและบุคลากรของท้องถิ่น

อุปสรรค (T : Threat)

- ประชาชนขาดความรู้ ความเข้าใจ บทบาทหน้าที่ของตนเองกับงานของท้องถิ่น
- นโยบายรัฐบาลไม่สามารถถ่ายโอนงบประมาณมายังองค์กรปกครองส่วนท้องถิ่น

ตามพระราชบัญญัติกำหนดแผนและขั้นตอนการกระจายอำนาจให้แก่องค์กรปกครองส่วนท้องถิ่น พ.ศ.๒๕๔๒ ทำให้การพัฒนาท้องถิ่นบางเรื่องต้องชะงัก

- กฎหมาย ระเบียบ ข้อบังคับขาดความยืดหยุ่น หรือไม่เหมาะสมสอดคล้องกับภารกิจ

ห้วงระยะเวลาในการจัดสรรและการเบิกจ่ายงบประมาณของรัฐบาลมีความไม่แน่นอน

- การดำเนินงานตามนโยบายต่างๆ ของรัฐบาลมีจำนวนเพิ่มมากขึ้น ความรับผิดชอบ

เพิ่มมากขึ้น ประกอบกับปัญหาในพื้นที่และความต้องการประชาชนมีมาก แต่ไม่สามารถปฏิบัติได้ครบถ้วน เนื่องจากจำกัดด้วยอำนาจหน้าที่และจำนวนงบประมาณที่มีจำกัด

๒.๒ การประเมินสถานการณ์สภาพแวดล้อมภายนอกที่เกี่ยวข้อง

ในการจัดทำแผนพัฒนาท้องถิ่น (พ.ศ. ๒๕๖๑ - ๒๕๖๕) ของเทศบาลตำบลวัดเพลง นั้น ได้ทำการประเมินสถานการณ์สภาพแวดล้อมภายนอกที่เกี่ยวข้อง ซึ่งมีรายละเอียดดังนี้

ด้าน	สถานการณ์สภาพแวดล้อมภายนอกที่เกี่ยวข้อง	ข้อบ่งชี้และปริมาณของปัญหา/ความต้องการ	พื้นที่เป้าหมาย/กลุ่มเป้าหมาย	ความคาดหวังและแนวโน้มนาคต
๑. ด้านบริหารราชการให้มีประสิทธิภาพคุณภาพตามหลักธรรมาภิบาล	๑) ประชาชนบางส่วนยังขาดความรู้เกี่ยวกับระบบการทำงานของ อบต.	- การขาดความรู้ ความเข้าใจที่ถูกต้อง	- ประชาชนในเขต อบต.	- ประชาชนมีความรู้ความเข้าใจมากขึ้น และสามารถเสนอแนะทางการแก้ไขปัญหาที่เกิดขึ้นในหมู่บ้าน
๒. ด้านการลดความเหลื่อมล้ำทางสังคมและพัฒนาคุณภาพชีวิตประชาชน	๑) การศึกษาสื่อการเรียนการสอนยังไม่พอเพียง เด็กนักเรียนไม่ได้รับการศึกษาต่อในระดับที่สูงกว่าขั้นพื้นฐาน และขาดงบประมาณในการศึกษาครอบครัวยากจน	- สังคมในชุมชน	- เด็กนักเรียนในเขต อบต.	- มีสื่อการเรียนการสอนที่พอเพียง เด็กนักเรียนได้รับการศึกษาที่สูงขึ้น มีงบประมาณในการศึกษาเล่าเรียน
	๒) เด็กและผู้สูงอายุบางครอบครัว ผู้สูงอายุอยู่ตามลำพัง และรับภาระในการดูแลเด็ก	- การได้รับการดูแลเด็กและผู้สูงอายุ	- ผู้สูงอายุและเด็กในเขต อบต.	- ผู้สูงอายุและเด็กได้รับการดูแลที่ดี
	๓) ผู้พิการไม่ได้รับความช่วยเหลือในดำรงชีวิต	- การได้รับการดูแลผู้พิการ	- ผู้พิการในเขต อบต.	- ผู้พิการได้รับความช่วยเหลือในการดำรงชีวิตและทั่วถึง
	๔) ประชาชนในพื้นที่บางรายมีที่อยู่อาศัยไม่มั่นคงแข็งแรง	- ที่อยู่อาศัย	- ประชาชนในพื้นที่ที่ได้รับความเดือนร้อนเรื่องที่อยู่อาศัย	- ประชาชนในพื้นที่ได้รับความช่วยเหลือซ่อมแซมที่อยู่อาศัยให้มั่นคงแข็งแรง
	๕) มีการระบาดของโรคอุบัติใหม่ โรคระบาดโรคติดต่อ	- ด้านสาธารณสุข	- ในเขต อบต.	- ในพื้นที่ไม่มีการระบาดของโรคอุบัติใหม่ โรคระบาด โรคติดต่อ

ด้าน	สถานการณ์ภาพ แวดล้อม ภายนอกที่เกี่ยวข้อง	ขอบข่ายและปริมาณ ของปัญหา/ ความต้องการ	พื้นที่เป้าหมาย/ กลุ่มเป้าหมาย	ความคาดหวังและ แนวโน้มนาคต
	๖) ประชาชนในพื้นที่ป่วย เป็นโรคเรื้อรังแนวโน้มนที่ เพิ่มขึ้น เช่น เบาหวาน ความดัน	- ด้านการแพทย์	- ประชาชนกลุ่ม เสี่ยงและผู้ป่วย	- ประชาชนหายจากการ เจ็บป่วย
	๗) ประชาชนบริโภค อาหารที่ปลอดภัย	- ด้านสาธารณสุข	- ประชาชนในเขต อบต.	- ประชาชนทราบและ สามารถเลือกบริโภค อาหารที่ปลอดภัยได้ ถูกต้อง
	๘) มีการขยายตัวของ ประชากรเพิ่มมากขึ้นทำ ให้เกิดการขยายตัวของ อาคารบ้านเรือนทำให้เกิด เป็นชุมชนแออัด	- ประชากร	- พื้นที่ในเขต อบต.	- ควบคุมการก่อสร้าง อาคารบ้านเรือนการ พิจารณาออกใบอนุญาต เพื่อไม่เกิดปัญหาจาก การก่อสร้างอาคาร
	๙) เยาวชนและวัยรุ่นติด เกมส์ สิ่งลามก บุหรี่ เหล้า สาเสพติด และท้องก่อน วัยอันสมควร	- เยาวชนและวัยรุ่นใช้ เวลาว่างให้เป็น ประโยชน์	- เยาวชนและวัยรุ่น ในเขต อบต.	- เยาวชนและวัยรุ่นมี อนาคตที่ดี
	๑๐) ประชาชนกรอายุ ตั้งแต่ ๓๕ ขึ้นไป ไม่ได้ ตรวจสุขภาพประจำปี	- การได้รับการตรวจ สุขภาพ	- ประชาชนในเขต อบต. ที่อายุ ๓๕ ขึ้นไป	- ประชาชนที่อายุ ๓๕ ขึ้นไปได้รับการตรวจ สุขภาพทุกคน
	๗) ในเขต อบต. ไม่มี แหล่งท่องเที่ยวและ กิจกรรมการท่องเที่ยว	- การท่องเที่ยว	- ในเขต อบต.	- มีแหล่งท่องเที่ยวใน เขต อบต. และส่งเสริม กิจกรรมการท่องเที่ยว เพิ่มมากขึ้น
	๑๑) ศิลปะ วัฒนธรรม จารีต ประเพณีและภูมิ ปัญหาท้องถิ่นถูกกลืนเลือน ไปมาก	- ศิลปะ วัฒนธรรม จารีต ประเพณีและภูมิ ปัญหาท้องถิ่น ถูกกลืน เลือนไปมาก	- ประชาชนในเขต อบต.	- ยกย่อง เชิดชูคนดีหรือ ปราชญ์ชาวบ้านใน โอกาสต่างๆ เพื่อเป็น ตัวอย่างแก่เยาวชนและ ประชาชน ศิลปะ วัฒนธรรม จารีต ประเพ ณีและภูมิปัญญาท้องถิ่น ไม่ถูกกลืนและคงอยู่สืบไป
	๑๒) การจราจรบนถนนมี เพิ่มมากขึ้นอาจทำให้เกิด อุบัติเหตุขึ้นได้	- การจราจร	ประชาชนที่สัญจรไป มาบนถนน	มีระบบควบคุม การจราจร เช่น ติดตั้ง สัญญาณไฟจราจรเพื่อ เตือนให้ระมัดระวัง

ด้าน	สถานการณ์ภาพ แวดล้อม ภายนอกที่เกี่ยวข้อง	ขอบข่ายและปริมาณ ของปัญหา/ ความต้องการ	พื้นที่เป้าหมาย/ กลุ่มเป้าหมาย	ความคาดหวังและ แนวโน้มอนาคต
	๑๓) มีการทำลายและลัก ขโมยทรัพย์สินของ ประชาชนและราชการ รวมทั้งเกิดการทะเลาะ วิวาทกันในชุมชน	- การรักษาความ ปลอดภัยในชีวิตและ ทรัพย์สินของประชาชน	- ประชาชนและส่วน ราชการ	- มีการป้องกันและ รักษาความปลอดภัยใน ชีวิตและทรัพย์สินของ ประชาชนละส่วน ราชการ เช่น การติดตั้ง กล้องวงจรปิด การให้ ผู้นำ อปพร. ควบคุม และระงับเหตุทะเลาะ วิวาท
	๑๔) ประชากรที่สูบบุหรี่ จำนวน ๓๐๐ คน ดื่มสุรา	- การดำเนินการตาม กฎหมาย กรณีที่ฝ่าฝืน กฎหมาย	- ประชาชนที่สูบ บุหรี่และดื่มสุรา	- ประชาชนเลิกสูบบุหรี่ และเลิกดื่มสุรา
๓. ด้านการพัฒนา ด้านการเกษตร เศรษฐกิจ อุตสาหกรรม	๑) ไฟฟ้าส่องสว่างทาง และที่สาธารณะยังไม่ สามารถดำเนินการ ครอบคลุมพื้นที่ได้ทั้งหมด	- ไฟฟ้า	- ทางและที่ สาธารณะในเขต อบต.	- ทางและที่สาธารณะมี แสงสว่างเพียงพอ ประชาชนได้รับความ สะดวกในการสัญจรไป มาและป้องกันการเกิด อาชญากรรมได้
	๒) หมู่บ้ายขยายมากขึ้น ระบบระบายน้ำยังไม่ เพียงพอ	- ราง/ท่อระบายน้ำ	- พื้นที่ใน อบต.	- มีรางระบายน้ำ สามารถระบายน้ำได้ สะดวก ไม่อุดตัน ไม่ส่ง กลิ่นเหม็นก่อความ รำคาญ
	๓) ถนนในตำบลยังเป็น ถนนดิน ถนนลูกรัง และ เป็นหลุมเป็นบ่อ	- ถนน	- ทางและที่ สาธารณะในเขต อบต.	- มีถนนให้ประชาชนได้ สัญจรไปมาสะดวก
	๔) ประชาชนต้องการ เส้นทางในการสัญจรไปมา เพิ่มมากขึ้นและ อบต. ไม่ สามารถดำเนินการได้ เนื่องจากงบประมาณมีไม่ เพียงพอ	- เส้นทางคมนาคม	- เส้นทางคมนาคมที่ เป็นสาธารณะและ ประชาชนมีความ ต้องการให้ ดำเนินการ	- มีเส้นทางในการ คมนาคมเพียงพอและ ประชาชนได้รับความ สะดวกในการสัญจรไป มา
	๕) ประชาชนไม่มีการ วางแผนในการดำเนินงาน	- การวางแผน	- ประชาชนในเขต เทศบาล	- ประชาชนสามารถวาง แผนการดำเนินงานได้ เอง
	๖) ขาดแหล่งเงินลงทุนใน การทำกิจการและ ประกอบอาชีพ	- การลงทุน	- ประชาชนในเขต อบต.	- มีแหล่งเงินทุนในการ ทำกิจการและประกอบ อาชีพ

ด้าน	สถานการณ์ภาพ แวดล้อม ภายนอกที่เกี่ยวข้อง	ข้อบ่งชี้และปริมาณ ของปัญหา/ ความต้องการ	พื้นที่เป้าหมาย/ กลุ่มเป้าหมาย	ความคาดหวังและ แนวโน้มอนาคต
	๗) ผลผลิตทาง การเกษตรราคาตกต่ำ ระยะทางในการขนส่ง ผลผลิตไกลจากแหล่งรับ ซื้อ	- การรวมกลุ่มต่อรองกับ พ่อค้าคนกลาง	- เกษตรกรในพื้นที่	- ผลผลิตมีราคาสูงขึ้น
	๘) ค่าแรงต่ำค่าครองชีพ สูงขาดแคลนการจ้าง งาน	- การเพิ่มค่าแรงให้ เหมาะสมกับการทำงาน	- ผู้ประกอบอาชีพ รับจ้าง	- ค่าแรงสูงขึ้นเหมาะสม กับค่าครองชีพ มีการ จ้างงานมากขึ้น
	๙) คราวเรือนยังมีรายได้ เฉลี่ยต่อปี ต่ำกว่า ๓๐,๐๐๐ บาท	- เพิ่มช่องทางในการ ประกอบอาชีพ	- ประชาชนที่มี รายได้ต่ำกว่าเกณฑ์ มาตรฐาน	- ไม่มีครัวที่ตกเกณฑ์ มาตรฐานรายได้
๔. ด้านทรัพยากรและ สิ่งแวดล้อม	๑) ปริมาณขยะและน้ำ เสียเพิ่มมากขึ้น	- ปัญหามลพิษทาง อากาศ	- ในเขต อบต.	- ปริมาณขยะและน้ำ เสียถูกกำจัดให้หมดด้วย วิธีการที่ถูกต้อง
	๒) พื้นที่ป่าภายในเขต อบต. มีน้อย			- เพิ่มพื้นที่ป่า ต้นไม้ให้ มากขึ้น
	๓) ประชาชนยังเผา หญ้า ตอซังข้าว เผาอ้อย เกิดมลพิษ			- ในพื้นที่ไม่มีการเผา เกิดขึ้น
	๔) มีปัญหาเรื่องขยะ และสัตว์เลี้ยวเพิ่มมาก ขึ้นส่งกลิ่นเหม็นรำคาญ		- ผู้ประกอบการและ ชุมชนในเขตพื้นที่ อบต.	- ปัญหาขยะและสัตว์ เลี้ยวลดลง ประชาชน สามารถกำจัดขยะและ มูลสัตว์ได้โดยไม่ส่งผล กระทบต่อชุมชน
	๕) ประชาชนบาง ครัวเรือนอุปโภค-บริโภค น้ำที่ยังไม่สะอาดและมี สิ่งเจือปน เช่น จาก น้ำฝน น้ำที่ไม่ได้ คุณภาพ มีตะกอน	- การอุปโภค-บริโภค	- ประชาชนในเขต อบต.	- ประชาชนบริโภคน้ำที่ สะอาดถูกสุขลักษณะ
	๖) เป็นพื้นที่ที่มีดินเค็ม และน้ำใต้ดินเป็นน้ำเค็ม หรือมีรสกร่อย ไม่ สามารถใช้ในการเกษตร และอุปโภค-บริโภคได้	- ดินและน้ำใต้ดิน - สิ่งแวดล้อม	- พื้นที่ในเขต อบต.	- ปัญหาเรื่องดินเค็ม ลดลง จัดหาแหล่งน้ำ จากแหล่งอื่นเพิ่มมากขึ้น

ส่วนที่ ๔

แบบการกำกับบริหารจัดการทำแผนพัฒนาท้องถิ่น (พ.ศ. ๒๕๖๑ - ๒๕๖๕)

คำชี้แจง : เป็นแบบประเมินตนเองในการจัดทำแผนพัฒนาท้องถิ่น (พ.ศ. ๒๕๖๑ - ๒๕๖๕) ขององค์กรปกครองส่วนท้องถิ่น โดยจะทำการประเมินและรายงานทุกๆ ครั้ง หลังจากที่ยังคงองค์กรปกครองส่วนท้องถิ่นได้ประกาศใช้แผนพัฒนาท้องถิ่นแล้ว

ชื่อองค์กรปกครองส่วนท้องถิ่นเทศบาลตำบลวัดเพลง.....

ประเด็นการประเมิน	มีการดำเนินการ	ไม่มีการดำเนินการ
๑. คณะกรรมการแผนพัฒนาท้องถิ่น		
๑.๑ มีการจัดตั้งคณะกรรมการพัฒนาท้องถิ่นเพื่อพิจารณาร่างแผนพัฒนาท้องถิ่น	✓	
๑.๒ มีการจัดประชุมคณะกรรมการพัฒนาท้องถิ่นเพื่อพิจารณาร่างแผนพัฒนาท้องถิ่น	✓	
๑.๓ มีการจัดประชุมอย่างต่อเนื่องสม่ำเสมอ	✓	
๑.๔ มีการจัดตั้งคณะกรรมการสนับสนุนจัดทำแผนพัฒนาท้องถิ่น	✓	
๑.๕ มีการจัดประชุมคณะกรรมการสนับสนุนจัดทำแผนพัฒนาท้องถิ่น	✓	
๑.๖ มีคณะกรรมการพัฒนาท้องถิ่นจัดประชาคมท้องถิ่นและร่วมจัดทำร่างแผนพัฒนาท้องถิ่น	✓	
๒. การจัดทำแผนพัฒนาท้องถิ่น		
๒.๑ มีการประชุมประชาคมท้องถิ่น (ระดับหมู่บ้าน)	✓	
๒.๒ มีการประชุมประชาคมท้องถิ่น (ระดับตำบล)	✓	
๒.๓ มีการเปิดโอกาสให้ประชาชนเข้ามามีส่วนร่วมในการจัดทำแผน	✓	
๒.๔ มีการแจ้งแนวทางการพัฒนาท้องถิ่น รับทราบปัญหาความต้องการ ประเด็นการพัฒนา ประเด็นที่เกี่ยวข้อง และแนวทางปฏิบัติที่เหมาะสมกับสภาพพื้นที่	✓	
๒.๕ มีการรวบรวมข้อมูลจากข้อ ๒.๔ เพื่อนำมากำหนดแนวทางการจัดทำแผนพัฒนาท้องถิ่น	✓	
๒.๖ มีการกำหนดรูปแบบการติดตามประเมินผลยุทธศาสตร์ตามแนวทางการพิจารณาการติดตามและประเมินผลยุทธศาสตร์เพื่อความสอดคล้องแผนพัฒนาท้องถิ่น	✓	
๒.๗ มีการกำหนดรูปแบบการติดตามประเมินผลโครงการตามแนวทางการพิจารณาการติดตามและประเมินผลโครงการเพื่อความสอดคล้องแผนพัฒนาท้องถิ่น	✓	
๒.๘ มีการกำหนดรูปแบบการติดตามประเมินผลแผนพัฒนาท้องถิ่นประจำปีงบประมาณ	✓	
๒.๙ มีข้อเสนอแนะในการจัดทำแผนพัฒนาท้องถิ่นในอนาคต	✓	

(๒) สรุปรายงานผลการดำเนินการ ปีงบประมาณ พ.ศ. ๒๕๖๔

แบบประเมินผลการดำเนินงานของเทศบาลตำบลวัดเพลงตามยุทธศาสตร์การพัฒนา

คำชี้แจง : แบบประเมินตนเอง โดยมีวัตถุประสงค์เพื่อใช้ประเมินผลการดำเนินงานขององค์กรปกครองส่วนท้องถิ่นตามยุทธศาสตร์ที่กำหนดไว้ในแผนพัฒนาท้องถิ่น (พ.ศ. ๒๕๖๑ - ๒๕๖๕) ประเมินปีละหนึ่งครั้งภายในเดือนธันวาคมของทุกปี

สรุปรายงานผลการดำเนินการ ประจำปีงบประมาณ พ.ศ. ๒๕๖๔

ลำดับที่	รายการ	โครงการ	งบประมาณ	โครงการที่สามารถดำเนินการได้ (๑๕ โครงการ)		
				คิดเป็นร้อยละของแผนพัฒนาท้องถิ่น	คิดเป็นร้อยละของแผนการดำเนินงาน	คิดเป็นร้อยละของข้อบัญญัติ+เงินสะสม
๑	บรรจุใบแผนพัฒนาท้องถิ่น (พ.ศ.๒๕๖๑ - ๒๕๖๕) - งบประมาณ พ.ศ. ๒๕๖๔ = ๗๓	๗๓	๒๗,๒๕๓,๕๐๐			
๒	ตั้งในข้อบัญญัติงบประมาณ	๔๖	๘,๐๗๐,๐๐๐			
๓	จ่ายขาดเงินสะสม	-	-	๒๐.๕๕	๒๐.๕๕	๒๐.๕๕
๔	จัดทำแผนการดำเนินงาน - ข้อบัญญัติ = ๔๖	๔๖	๘,๐๗๐,๐๐๐			
๔	สามารถดำเนินการได้	๑๕	๖,๖๘๘,๙๗๑.๕๑			